

Informe final

Proyecto de Producción, Extensión e Investigación

Convocatoria 2025 “Historias e Identidades”

Línea de convocatoria: El Bachillerato: Historia, identidad y patrimonio

Manual de Serigrafía y Catálogo anexo del archivo de serigrafías del Taller de Grabado “Norma Posca” del Bachillerato de Bellas Artes de la UNLP

Objetivos y fines del proyecto:

El presente proyecto surge de la necesidad de poner en valor la producción gráfica de las diversas generaciones de estudiantes que han transitado por el Taller de Grabado del Bachillerato de Bellas Artes de la UNLP. Entendemos que cada estampa no es solo un ejercicio académico, sino un documento histórico de gran valor al reflejar los cambios en las búsquedas estéticas y transformaciones sociales, entre otros, a lo largo del tiempo. Por esto nos propusimos la creación de un catálogo digital para transformar un archivo físico, antes restringido, en un recurso pedagógico abierto, a la vez que se convierte en un recurso de archivo para futuras investigaciones. La conformación del catálogo permite que lxs estudiantes reconozcan su propia obra como parte de una genealogía artística y una comunidad conformada por lxs estudiantes de Grabado del BBA.

Ante la fragilidad del soporte papel, la digitalización se presenta como la estrategia fundamental de conservación preventiva. El objetivo es resguardar las obras originales del deterioro físico sin bloquear su visibilidad. Esta pieza de divulgación digital permitirá una distribución gratuita dentro de la comunidad escolar, funcionando como material de consulta transdisciplinar para cualquier asignatura del área de Discursos Visuales. Se busca una metodología de catalogación que permita el crecimiento orgánico del archivo. No se

trata de un repositorio estático, sino de una estructura dinámica que incorporará anualmente las nuevas producciones del taller.

Otro de los objetivos es la creación de un manual de la técnica serigrafía. Con esta guía buscamos acompañar a lxs estudiantes en los proyectos que emprendan en torno al uso de la técnica fuera del espacio áulico. Tanto sea para generar producciones o emprendimientos propios o para utilizar la impresión en serigrafía como oficio, brindando el servicio a terceros. El manual contiene la información necesaria para recordar los procesos realizados en el taller y para la construcción de un taller propio.

Entendemos que esta pieza editorial colabora en generar autonomía para poder llevar a cabo sus proyectos, para poder cumplir con las etapas de producción de obra y no tener problemas técnicos que lxs pueda frenar a la hora de trabajar, sino por el contrario que cuenten con las herramientas incorporadas del hacer colaborativo y de las especificidades de este oficio.

Equipo de trabajo:

Agustina Girardi

Paula Giorgi

Silvia Amicuzzi

Acciones realizadas:

- Identificación y organización del material serigráfico dentro del archivo. Clasificación cronológica en décadas.
- Registro fotográfico y scaneos del material en papel y en tela. Conversión a formato digital para su preservación y acceso. Retoque digital y nombramiento de archivos
- Análisis e Investigación de nuestros apuntes técnicos personales y la bibliografía específica que recopilamos, depurando qué ajustes realizar para que sea un contenido más accesible para lxs estudiantes del colegio
- Diagramación y diseño del catálogo y manual

- Participamos de las Jornadas Académicas 2025 mostrando el proceso de trabajo

Se ha podido alcanzar los objetivos que nos planteamos para trabajar. Hemos podido identificar las producciones realizadas en la Básica de Grabado desde el año 1988 hasta el 2025. También registramos trabajos realizados en la Optativa Serigrafía y Serigrafía para remeras (para 5to y 6to año de Música y Artes Visuales)

El material del archivo se ha organizado siguiendo un recorrido cronológico que permite observar la evolución de estilos y técnicas desde los 80 hasta la actualidad, consolidando la identidad del taller a través de las generaciones.

Se cuenta con un apartado a las producciones en pandemia, lo que documenta cómo la disciplina se pudo adaptar a la virtualidad transformando los procesos y las herramientas digitales en nuevos medios de expresión. La sección de las producciones de la optativa muestra no sólo las impresiones en papel sino también sobre tela y las aplicaciones en distintos soportes.

Por supuesto el archivo continúa creciendo cuatrimestre a cuatrimestre, lo que pudimos hacer es arrancar un camino de sistematización.

Link al archivo MANUAL DE SERIGRAFIA y CATÁLOGO:

<https://drive.google.com/drive/folders/10J0Ybyb72l4wxG7NrK2Baav4wRdmih1s?usp=sharing>

MANUAL DE SERIGRAFÍA

TALLER DE GRABADO. NORMA POSCA

BBA

BBA

MANUAL DE SERIGRAFÍA.

Taller de Grabado Norma Posca

“Manual de serigrafía y catálogo anexo del archivo de serigrafías del taller de grabado del Bachillerato de Bellas Artes de la UNLP”

Trabajo realizado en el marco de los **Proyectos de Producción, Extensión e Investigación: convocatoria 2025 “Historias e identidades”**

Coordinado por la Secretaria de Extensión e Investigación Prof. María Eugenia Busse Corbalán.

La técnica serigrafía es un contenido del programa de sexto año de grabado y de la materia optativa Estampado de remeras.

Docentes de 6° año y Optativa de Serigrafía:

Amicuzzi Silvia, Giorgi Paula, Girardi Agustina

Año de realización **2025-2026**

MANUAL DE SERIGRAFÍA

TALLER DE GRABADO- NORMA POSCA
BBA

¿Por qué la Serigrafía?

La serigrafía es uno de los métodos de impresión más populares del mundo, esto se debe a su simpleza y a su relación costo-calidad en la reproducción de una imagen o un patrón.

El encanto de la serigrafía es su versatilidad. Una vez que se comprende su proceso básico, lxs artistas hacen uso de sus diferentes posibilidades según sus proyectos, incluso siguiendo una línea experimental y decidiendo sobre los distintos acabados.

La serigrafía representa una forma de trabajo independiente a la vez que restablece la relación entre la idea y la obra de arte final, un poco perdida en nuestra era de producción digital.

Hoy en día la serigrafía continúa siendo tan influyente en los movimientos políticos y sociales como en muchas oportunidades lo ha sido. Tanto la industria de la música como la de la moda dependen en gran medida de esta tecnología para producir prendas de vestir y mercancías impresas. La escena de los pósteres serigrafiados y de los grabados de arte nunca ha sido más prominente a ambos lados del Atlántico. A lo que se agregan también los métodos de serigrafía “hazlo tú mismo” adoptados en el apogeo del punk en la década de 1970, que se convirtieron en una fuerza motriz del movimiento.

Materiales y herramientas esenciales

Shablón o Pantalla



Compuesto por un marco o bastidor de madera o metal y una tela o malla. Es la matriz soporte de la imagen a imprimir.

El **hilado del shablón** refiere a la cantidad de hilos por centímetro de longitud que hay en la tela. Dependiendo del uso que le daremos al shablón será la cantidad de hilos que deberá tener.

Lineatura de la malla serigráfica:

Es la cantidad de hilos por cm² o pulgada. Estas van desde los 10 hilos hasta los 240 aproximadamente. A menor lineatura mayor descarga de tinta y menor definición. Cuanto más poroso o absorbente sea el soporte, mayor descarga de tinta necesitará, por ende, menor lineatura.

De **10 a 60/70 hilos** generalmente se utilizan para la estampación textil. Hay tintas para azulejos o tintas textiles que contienen glitter o polvos metalizados que se estampan con lineaturas más abiertas. Pero generalmente se utiliza en estampado textil la de 38 a 55 hilos.

De **60/70 a 140 hilos** se utiliza para serigrafía gráfica (todo lo no textil) siendo la lineatura habitual de 100 hilos. Se utiliza para afiches, tarjetas, cartones, maderas, metal, etc. En tintas Plastisol a veces se utilizan lineaturas de 60 y 70 hilos también como para de la rama textil.

De **140 a 240 hilos** se usa para la serigrafía gráfica de alta definición (cuatricromías, imágenes de trama de puntos, etc.).

Con las **sedas serigráficas** se debe tener en cuenta los siguientes puntos:

Propiedades

Son resistentes a todos los solventes, productos clorados y ciertos ácidos. No se contraen ni se expanden según los cambios climáticos y atmosféricos. Siempre mantiene el mismo tamaño la imagen. Resiste a los desgarros.

Color

Se venden sedas que su hilado es de color amarillo, naranja, rojo, violetas y esto es para mejorar la definición de diseño o imagen en el momento del copiado imposibilitando con este color el excedente de rayos que se refractan por sus hilos. La más utilizada es la de color blanco.

Manigueta



Herramienta que se utiliza para traspasar la tinta de la matriz al soporte. Se compone por una goma y un portagoma de madera o aluminio. Debe ser unos centímetros más grande del tamaño de la imagen a imprimir y unos centímetros menores al lado interno del marco del shablón.

Perfil o canto

El perfil, filo o canto de la goma condiciona el espesor de tinta descargada y la definición de la impresión:

Goma de bordes rectos: deposita una capa de tinta fina, deja una impresión con mayor definición.

Goma de bordes agudos: deposita una capa de tinta y obtiene mayor definición.

Goma de bordes redondeados: deposita una capa de tinta gruesa, pero deja una impresión poco definida.

Dureza

La dureza de las gomas se relaciona directamente con el espesor de la capa de tinta depositada en la impresión:

- Goma blanda deposita una capa gruesa de tinta.
- Goma dura deposita una capa delgada de tinta.

Usos y aplicaciones de acuerdo a la dureza de la goma

Goma blanda de 45 a 55 Shore. Produce mayor espesor de tinta. Se utiliza mucho en estampado textil y también para imprimir objetos irregulares o con cierto relieve.

Goma de 55 a 70 Shore. Se ocupa en la generalidad de las impresiones de papel, cartón, autoadhesivo y placas de madera.

Goma de 70 a 80 Shore. Más dura, esta deja una menor cantidad de tinta y se utiliza en la impresión de tramas de cuatricromía sobre materiales lisos y en la impresión de tintas UV (curado ultravioleta).

Tinta



Como primera clasificación, las tintas serigráficas se dividen en dos grupos:

Tintas al solvente: se utilizan para imprimir sobre papel, plásticos y diversos soportes rígidos.

Tintas al agua: (base acuosa) se utilizan mayormente para estampa-
do textil, también las hay para papel.

Las tintas de base acuosa están compuestas por dos elementos fun-
damentales:

- *Base o vehículo:* su función es adherir la tinta al soporte (tela, pa-
pel, etc.)
- *Pigmento:* es lo que les da el color a las tintas

En un segundo plano, existen los *aditivos*, (les dan cualidades par-
ticulares a las tintas como relieve, aceleración o lentitud de curado,
textura suave, etc.).

Otra clasificación dentro de las tintas al agua (para textil), será en
cuanto al tipo de bases que hay en el mercado. Recomendamos de la mar-
ca Vortex (Arg):

Base Catalítica o transparente: Se utiliza sobre superficie de color
claro. En la tela, esta tinta tiene la característica de ser absorbida y
no producir una capa en la superficie. Su terminación es suave, no
interfiere en la caída de la tela.

No se recomienda usar esta base en papel ya que queda pegajosa,
como si nunca se secará del todo, aunque hay variaciones depen-
diendo de la marca.

Base Carrier E o Semitransparente: más cubritiva que la Base Ca-
talítica. Indicada para tejidos de color, funciona bien en papel. El
nivel de cobertura es “intermedio”: podemos usarla en superficies
claras, pero no en las más oscuras, donde no llegará a tapar el color
que está debajo. En la tela hará una sutil capa de tinta. Interfiere en
la caída de la tela. En el papel queda opaca, tiene un buen secado
y acabado.

Base Blanco Directo: muy cubritiva, de terminación gomosa y elás-
tica, para tejidos sintéticos y de color, (cubre negro). Esta Base Sú-
per – Cubritiva A80, es específica para superficies oscuras. Es más
espesa y tiene mucho pigmento blanco. Hay que trabajarla con mayor
velocidad ya que seca rápido y no puede aligerarse.

Para armar un color se debe mezclar con mucha cantidad de pigmen-
to para que no quede desaturado.

En este momento en el mercado existen gran cantidad de variacio-
nes en cuanto a las bases. Según sus usos, pueden ser metaliza-

das, para utilizar con glitter, o con pigmentos fotocromáticos (que reaccionan a determinados tipos de luz). En cualquiera de los casos recomendamos pedir indicaciones a la casa de insumos ya que varían según su marca.

El **preparado de la tinta** consiste en mezclar la base elegida con los pigmentos hasta obtener el color buscado. La elección de la tinta base tiene que ver con la superficie a imprimir. Se debe mezclar el pigmento con la base hasta lograr un color homogéneo. En el caso de no estar lo suficientemente mezclado, se puede producir un veteado en la impresión que no se buscaba.

Existen retardadores de secado de tinta textil que pueden agregarse. Es útil tenerlos a mano para evitar el secado en días de mucho calor. Con una cucharada en la mezcla puede ser suficiente. No hay una cantidad estipulada, se van agregando cucharadas y al imprimir se evalúa si es necesario agregar más. Esta mezcla debe utilizarse en el día porque se vence al mezclar base con aditivo.

Pigmentos: son dispersiones acuosas de pigmentos de alta concentración y muy fino tamaño de partícula, lo que les confiere una muy buena estabilidad. Se utilizan para pigmentar bases acuosas en cantidades de 35 a 100 gr. por kg. Es necesario mezclarlas bajo agitación para lograr una pasta homogénea. Aparte de los colores convencionales también existen en el mercado pigmentos dorados, plateados y fluorescentes, entre otros.

Los materiales que siempre deben de haber en el taller

- Cinta de embalar
- Cinta de papel
- Filminas y vegetales
- Fibrones indelebles
- Tinta negra opaca
- Pinceles
- Lápiz
- Tijera
- Trincheta / cutter
- Bisturí de corte / Goma de corte
- Cucharas y espátulas
- Tarros herméticos para el armado de tintas
- Papel de descarte – diarios (Recomendamos papel sulfito, por su bajo costo y calidad de absorción)
- Trapos
- Tabla o mesa con bisagras
- Raqueta/ cubeta/ emulsionador
- Fuente de luz. Varias opciones:
 - Reflector (recomendamos 1000 watts o 2 de 500 watts) o lámparas UV / fluorescentes. Se utiliza Vidrio de 40 x 50 cm (como tamaño mínimo) de 6 mm de ancho.
 - Tachos de basura
 - Caja de Insolación con lámparas UV/ fluorescentes
- Goma espuma (para el interior del shablon)
- Peso (libros, piezas mecánicas)
- Secador de pelo
- Fuente de agua: Manguera/ Hidrolavadora
- Esponja
- Delantal
- Guantes
- Tacho de Basura

PROCESO SERIGRÁFICO

La serigrafía es una variación de la impresión con plantillas o stencil.

Es un método de impresión que fuerza la tinta sobre una superficie por medio de un estencil para reproducir una imagen o un patrón.

Dentro de los distintos sistemas de impresión la serigrafía es una **impresión por estarcido**.

Según el principio del **estarcido**, se realiza una obturación de ciertas partes de la tela en función de la imagen que se desea realizar. Al bloquear la seda en las partes que no se desean imprimir, la tinta pasará solo a través de las partes “abiertas”.

Selección del método de obturación de la tela del shablón

Se pueden usar combinados. Debemos escoger el que nos resulte más práctico según el resultado que estamos buscando:

A) Obturación por plantillas: pueden ser de papel, acetato, filmi-
nas, vinilos, o cintas adhesivas.

B) Obturación directa: colocación de la emulsión con pincel.

C) Revelado fotográfico: utilizando emulsión sensible a la luz y
películas con transparencia.

A) Obturación con plantillas

El trabajo con plantillas consiste básicamente en la obturación de la tela limpia (es decir, sin tinta o emulsión) del shablón dejando expuesta la zonas que construyen la imagen.

Obturar con algún material plano y de poco espesor, que impida el paso de la tinta a la superficie a imprimir. (Ej: papel, acetato, vinilo, cintas adhesivas, etc).

Se debe calar, cortar o rasgar teniendo en cuenta que en los espacios abiertos de nuestro material pasará la tinta (imagen).

Este método de obturación, es muy útil ante la necesidad de plenos de color, o en imágenes que no tengan demasiado detalle.

Es muy común cuando trabajamos con imágenes de varios colores utilizar esta técnica combinada con la de revelado fotográfico.

B) Obturación directa

La obturación directa se basa en obturar la tela del shablón limpio con emulsión vencida o bloqueador. Lo que hacemos es pintar con pincel sobre el shablón, teniendo en cuenta que lo que estemos obturando quedará como espacio sin tinta en nuestra imagen y por lo pronto en la superficie a imprimir (blanco). Al utilizar pincel generamos un trazo texturizado, suelto.

C) Revelado fotográfico

Este método impide u obtura el paso de las tintas a través de la seda del shablón obteniendo una imagen o diseño luego de un proceso fotográfico, logrando trabajar con imágenes de mucha definición y detalle.

Se utiliza una emulsión fotosensible, es una mezcla de dos componentes (emulsión y sensibilizador) que resulta en una sustancia sensible a la luz, frente a la cual reacciona endureciéndose. Esta mezcla fotográfica, puede realizarse en un cuarto oscuro con luz roja o amarilla. Al ser mezclados los dos componentes se debe esperar a que reaccionen químicamente. Estas emulsiones varían según la tinta a usar para el estampado. Si las tintas son al agua, deberán usarse las emulsiones resistentes al agua, si son al solvente, en cambio, las resistentes al solvente. Existen también duales, para ambas tintas.

Etapas del revelado

- Elección de la imagen
- Análisis y separación de colores
- Elaboración de películas
- Emulsionado
 1. Preparado de la emulsión fotográfica

2. Exposición

- Exposición y copiado
- Revelado y secado

Materiales para el revelado

- Shablón
- Emulsión fotosensible compatible con la tinta que vamos a utilizar
- Racleta / emulsionador / cubeta (herramienta donde se coloca la emulsión para aplicarla)
- Luz tenue – roja o amarilla
- Secador de pelo o pistola de calor
- Fuente de luz varias opciones:
Reflector (recomendamos 1000 watts o 2 de 500 watts) o lámparas UV / fluorescentes. Se utiliza Vidrio de 40 x 50 cm (como tamaño mínimo) de 6 mm de ancho.
Caja de insolación lámparas UV / fluorescentes
- Películas
- Goma espuma
- Peso
- Guantes de látex
- Trapos
- Pileta
- Manguera o duchador
- Esponja
- Desengrasante

Es importante tener todos los materiales a mano una vez que se comienza con el proceso de revelado.

Elaboración de películas positivas

Película: son las que portan la imagen a ser copiada. Una película tiene que ser negra y opaca en su imagen, impidiendo que pase la luz y, a su vez, lo más cristal y limpio posible su fondo.

Películas manuales:

Se realizan sobre un material translúcido: filmina, papel vegetal, ace-

tato, film de poliéster. La imagen puede realizarse con tinta china opaca a pincel o con marcadores de tinta opaca o indelebles de base opaca, lápiz litográfico, crayón, etc. También pueden realizarse con recortes de papeles opacos.

Películas fotomecánicas:

Son obtenidas por máquinas de impresión:

- a) Fotocopia blanco y negro: sobre papel vegetal o transparencia. De poca definición, rayas, líneas irregulares y contornos poco homogéneos, de plenos opacos, pero con saltaduras o pinchaduras.
- b) Impresión de impresora láser blanco y negro: sobre papel de transparencia o vegetal, con mayor definición de líneas, contornos homogéneos, de plenos opacos. Ideal para gráfica y textos.
- c) Película gráfica: es lo más recomendado para su alta calidad de imagen. El negro de la imagen es 100% opaco, tanto líneas finas como tramas de puntos y contornos absolutamente definidos.

Emulsionado

1. Preparado de emulsión

- Mezclar según las indicaciones del fabricante.
- Trabajar en un ambiente iluminado con luz roja, amarilla o iluminación muy tenue además de ventilado. Cuarto oscuro.
- Proteger la piel con guantes y evitar el contacto directo.
- Dejar reposar la emulsión al menos 1 hora. Varía según marcas.
- Especificar en el tarro la fecha de mezcla ya que tiene una vida útil de 3 meses aproximadamente.

2. Colocación de la emulsión en el cuarto oscuro y secado

- Revisar el estado del shablón. Quitar restos de tinta, emulsión, cinta o polvo.
- Desengrasar (con vinagre de alcohol, alcohol etílico o desengrasante para shablonés). Secar bien.
- Colocar emulsión en la raqueta, y aplicar una capa fina en cada cara del shablón. En caso de excederse, pasar la cubeta nuevamente sin descargar emulsión, solo para quitar el excedente.



- Para emulsionar el shablón, se sostiene a este con una mano y con la otra se acerca la racleta a la parte inferior. Cuando la emulsión toca la tela, se desplaza la racleta hacia arriba de manera pareja y sin detenerse hasta completar toda la superficie. Evitar el goteo y chorreado accidental.



- Secar la emulsión. Colocar el shablón de forma horizontal de modo que la tela no entre en contacto con ninguna superficie. Secarlo con aire frío o tibio por el lado de abajo evitando que chorree. Puede usarse secador de pelo, pistola de calor a baja temperatura, ventilador o dejarlo secar de manera natural. En caso de excederse de calor, puede dañarse la pantalla o cocinarse la emulsión. **A medida que la emulsión seca, se activa su sensibilidad a la luz.**



Exposición/ Copiado

Aquí se explica, a modo de ejemplo, con la fuente de luz desde abajo. Puede realizarse invirtiendo el orden de los elementos.

- Una vez seca la emulsión, revisar la mesa de copiado, limpiar el vidrio de ser necesario. Probar disposiciones de las películas en función al tamaño del shablón, pueden realizarse marcas en el vidrio para indicar los límites del mismo.
La imagen debe colocarse a 4 cm aprox. del marco del shablón.
- La película debe posicionarse tal cual queremos ver la imagen impresa en el soporte. Esta debe quedar colocada entre la fuente de luz y la tela del shablón emulsionado.
Se coloca el shablón de modo que la tela entre en contacto con la película, se cubre con un objeto negro (tela, plástico, cartón, cartulina). Se coloca la goma espuma y el peso suficiente para que no exista espacio entre la malla y la película.
- El tiempo de exposición varía según la potencia de la luz de la mesa de copiado y la emulsión utilizada.



1. Peso
2. Madera o cartón grueso
3. Goma espuma del tamaño del interior del marco
4. Shablón emulsionado y seco
5. Película
6. Vidrio grueso
7. Fuente de Luz

Revelado y secado

- Pasado el tiempo de exposición, aún con luz tenue, trasladamos el bastidor a una pileta y aplicamos agua natural o apenas tibia por ambos lados para desactivar la sensibilidad de la emulsión. A partir de este momento podemos continuar el trabajo con cualquier iluminación.
- Aplicar agua sin presión, y dejar reposar unos segundos. Luego aplicar agua sectorizadamente buscando que se desprenda la

capa de emulsión que fue protegida por la película (imagen). Quitar el excedente de sensibilizador mojando completamente la tela de ambos lados incluyendo el marco.

- Secar el shablón con secador o naturalmente. Se suele exponer una vez revelado el bastidor nuevamente a la luz para que se termine de fijar la emulsión a la tela. Si hay acceso a un lugar donde haya sol es aconsejable exponerlos a esta luz natural y el calor acelerará el proceso de secado. Una vez seco estará listo para imprimir.



Dificultades en el momento del copiado de imagen en el shablón con emulsión fotosensible

De acuerdo al tipo de emulsión podemos encontrar algunas dificultades que no permitan un resultado óptimo del copiado.

Algunos de los problemas recurrentes:

1. Se copia y al momento de revelar la imagen aparece y después se empieza a levantar la emulsión en algunas partes.

Verificar que:

- La emulsión haya tenido el tiempo suficiente de secado. Al apurar los tiempos de secado puede permanecer húmeda por dentro aunque al tacto se sienta seca por lo que al darle agua se empieza a caer.
- El espesor de la emulsión sea parejo. Que no haya áreas más gruesas o chorreados.
- Falta de peso o mal distribuido en la imagen.
- Película no definida, áreas grises. Recordar que debe ser negro opaco y pleno, sobre una transparencia. A veces las

películas están sobre papel vegetal muy grueso o arrugado y por lo que se puede tener dificultades.

- Fecha de velación y de vencimiento de la emulsión.

2. Si la imagen se cae o quedan los bordes muy irregulares en comparación con nuestra película.

Verificar que:

- El tiempo de exposición sea el adecuado. Si la emulsión en las áreas de la imagen no cae puede ser exceso de exposición a la luz, si se cae muy rápido, falta de tiempo.
- Fecha de velación y de vencimiento de la emulsión

3. Si la imagen no aparece nunca y la emulsión queda:

Verificar que:

- El shablón emulsionado no se haya velado con anterioridad por quedar expuesto a la luz blanca durante mucho tiempo. Recordar trabajar siempre con luz tenue, amarilla o roja.
- El tiempo de exposición sea el adecuado. Por exceso de tiempo la emulsión puede cocinarse y fijarse en su totalidad a la tela.

4. Si quedan partes tipo sombras en la emulsión y pasan las tintas:

Verificar que:

- La emulsión haya sido colocada correctamente y pareja. Puede estar muy fina.
- Las áreas translúcidas de la película no dejen pasar suficiente luz por no ser lo suficientemente translúcidas. Papel vegetal muy grueso o muy oscuro.

Impresión o Estampado

Materiales básicos para una tirada con tintas base acuosa

- Shablón
- Manigueta
- Tinta del color que usaremos para imprimir
- Cuchara / espátula

- Cinta de embalar
- Tarro con agua limpia
- Trapos
- Diarios / papel de descarte

Tipos de registro:

- Shablon suelto / a ojo
- Bisagras

Pasos:

1. Preparación del color.
2. Dispositivos de secado.
3. Mesa de estampado (registros, guías, líneas, topes).
4. Estampado.
5. Limpieza

En la preparación para la **impresión** debemos tener en cuenta que las tintas para serigrafía tienen un **secado** rápido; tanto en la superficie donde se realizó la impresión como en la tela del shablón. No permite demorar entre copia y copia.

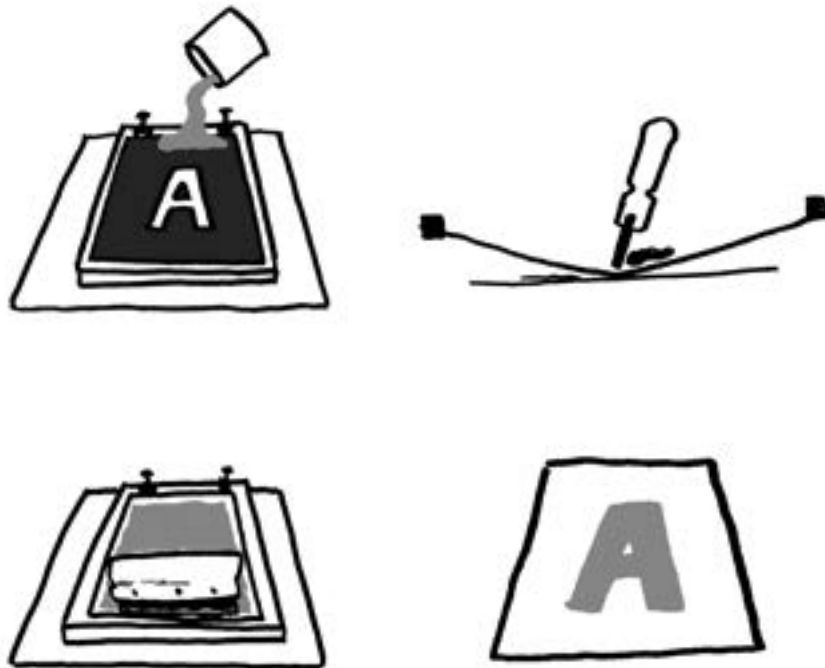
Se debe mantener un ritmo en el que la tinta se esté moviendo en la tela y no quede quieta como para secarse y obturar.

La mesa de impresión tiene que prepararse con anterioridad a colocar la tinta en el bastidor. No puede comenzarse si falta algún material. Una vez que se ha comenzado, se debe seguir hasta terminar, cuando se ha quitado la tinta del bastidor.

La mesa o superficie que usaremos para imprimir debe ser totalmente lisa, de lo contrario la textura quedará en la impresión

- Preparar tintas en la mesa destinada a los objetos sucios, realizar pruebas de color. Al preparar colores tener en cuenta que se precisa cantidad de material para realizar las impresiones.
- Visualizar antes de comenzar a imprimir, donde ubicar los soportes impresos sin que se superpongan.
- Organizar el espacio. Limpiar la mesa, disponer las herramientas y soportes al alcance de la mano.

- Revisar el estado del shablón. En caso de presentar defectos en la emulsión, corregir, si está sucio lavarlo y secarlo.
- Encintar de la cara interna del shablón el ángulo entre el marco y la tela. También todas las áreas que estén sin obturar y no quieran imprimirse.
- Fijar el shablón con las bisagras en la mesa de impresión. También puede usarse suelto.
- Registrar (en caso de utilizar diferentes tamaños de soporte, colocar las marcas de registro correspondiente a todos los tamaños). Si vamos a imprimir a 2 tintas o más utilizar las películas para corroborar que la imagen completa entre en el soporte antes de registrar.
- Colocar agregados del lado de afuera, para que la malla quede fuera de contacto con la mesa (monedas, cartón, otro).
- Colocar buena cantidad de tinta en el shablón. Realizar la pasada firme de la manigueta, hacia el cuerpo. El ángulo de ataque de la manigueta debe ser aproximadamente de 45 grados. Debe mantenerse lo más constante posible y el desplazamiento debe ser suave pero con firmeza. Al levantar el shablón, la imagen debe haber quedado impresa en la superficie de abajo. Rápidamente retiramos el impreso, colocamos el otro soporte y repetimos.



- Reponer tinta, nunca trabajar con poca tinta para evitar el secado sobre la pantalla.
- No demorarse entre impresiones, preparando colores nuevos, cortando soportes nuevos o registrando para soportes nuevos, es probable que seque la tinta, se obture la malla, y cueste limpiarlo con agua.
- Una vez terminado el trabajo de impresión, guardar el exceso de tinta, descargar la tinta en un papel, quitar la cinta, y después, quitar el shablón de las bisagras y lavar con abundante agua de inmediato.

El proceso de impresión termina con la **limpieza** del bastidor. Es importante una correcta limpieza de todos los materiales luego de la impresión. De otro modo los materiales no podrán ser reutilizados, ya que la tinta no podrá ser retirada si no se lo hace en el momento.

- Trasladar el shablón al área de lavado. Limpiar con agua de un lado y del otro. Si es necesario, colocar con una esponja humedecida previamente con agua producto para retirar tintas, siempre utilizarlo en un espacio ventilado, con guantes. Aplicar con una esponja húmeda, de un lado del otro y esperar unos minutos, siempre evitando que se seque sobre el shablón. enjuagar con abundante agua.
- Lavar la manigueta y demás herramientas con abundante agua.

Recuperación de pantalla

A diferencia de otros sistemas de impresión, la matriz serigráfica puede utilizarse las veces que sea necesario con distintas imágenes.

Borrado de shablón. Cuando no se va a imprimir más la imagen se retira la emulsión y posibles restos de tinta en la pileta de lavado.

- Humedecer con agua de ambos lados de la tela.
- Colocar con esponja decapante o desgrabador de ambos lados, dejar que comience a disolver la emulsión.
Este producto NO debe secarse sobre la tela porque esto producirá que se cristalice la emulsión y sea imposible de retirar con este método requiriendo químicos más abrasivos.

- Enjuagar con presión de agua. Manguera con rociador o hidrolavadora.
- Chequear que ninguna parte de la malla quede obturada. Si hay restos de tinta puede utilizarse el limpiador de tintas (colocado con esponja previamente humedecida con agua). Si hay restos de emulsión se repite el procedimiento.

Una vez utilizada la tela pueden quedar fantasmas de la imagen impresa pero NO debe quedar obturada la trama.

Puntos importantes para llegar a un buen resultado

- Organización previa y posterior a la impresión del espacio de trabajo y herramientas.
- Estar atento de la compatibilidad de los productos y superficies donde trabajaremos.
- Tener en cuenta el factor tiempo. Planificar.
- Tener en cuenta la influencia climática, temperatura y humedad.
- Encontrar las propias alternativas de soluciones prácticas según el problema que tengamos específicamente. Todos los procesos tienen diferentes formas de solucionar los mismos problemas
- Competencia con el mundo industrial. El trabajo serigráfico manual tendrá un valor agregado, pero no tiene sentido querer competir con la gráfica industrial.

Insumos específicos para una primera aproximación a la técnica

Aquí señalaremos los insumos que se utilizan para serigrafía con Tintas textiles de **Base Acuosa** y que nos parecen rentables para un primer acercamiento a la técnica.

A medida que van avanzando, pueden invertir en diversos insumos que están a disposición en el mercado, mejorando constantemente.

- Shablón, tela de 43 /45 /47 hilos (textil)
- Manigueta, puede ser filo recto o en V. Los tamaños varían, siempre debe ser más pequeña que el shablón, Ej., para uno de 40 x 50 cm, les corresponde una manigueta de 25 cm, debe tener mínimo 2 cm más que la imagen a imprimir
- Tintas (recomendamos Base Transparente, Carrier y Blanco Directo y pigmentos)
- Emulsión y sensibilizador correspondiente (Diazo o Bicromato). Recomendamos la Emulsión dual al diazo UDC HV Chromaline. También existen emulsiones que vienen listas para su uso directo.
- Emulsionador / racleta / cubeta
- Decapante / Quita Emulsion
- C3 / Limpiamax (limpia velo y tinta)
- Bisagras
- Adhesivo para tela

Bibliografía consultada.

- Caspar, Williamson (2013) Low tech print. Laurence King Publishing Ltd. London
- Cátedra de Grabado y arte impreso. Básica III. FDA, UNLP. (2025) Apuntes básicos para serigrafía.
- Dawson, John (1996) Guía Completa de Grabado e Impresión. Técnicas y Materiales. Edit. Blume. España.
- Gingko Press Inc. (2010) Silk-screen basics. A Complete How-to Handbook. SHS Publishing. California.
- Perry, Mike (2011) PULLED. A Catalog of Screen Printing. Princeton Architectural Press. New York.

Catálogo de Serigrafía
Taller de Grabado Norma Posca
Bachillerato de Bellas Artes
UNLP



Alejandra Stermieri 1988



Erika Tsunoda 1988



Sergio Grazia

Sandra Peñalba 6/20
1988



Damián Holzman 1989











1990 Damián Floricichi



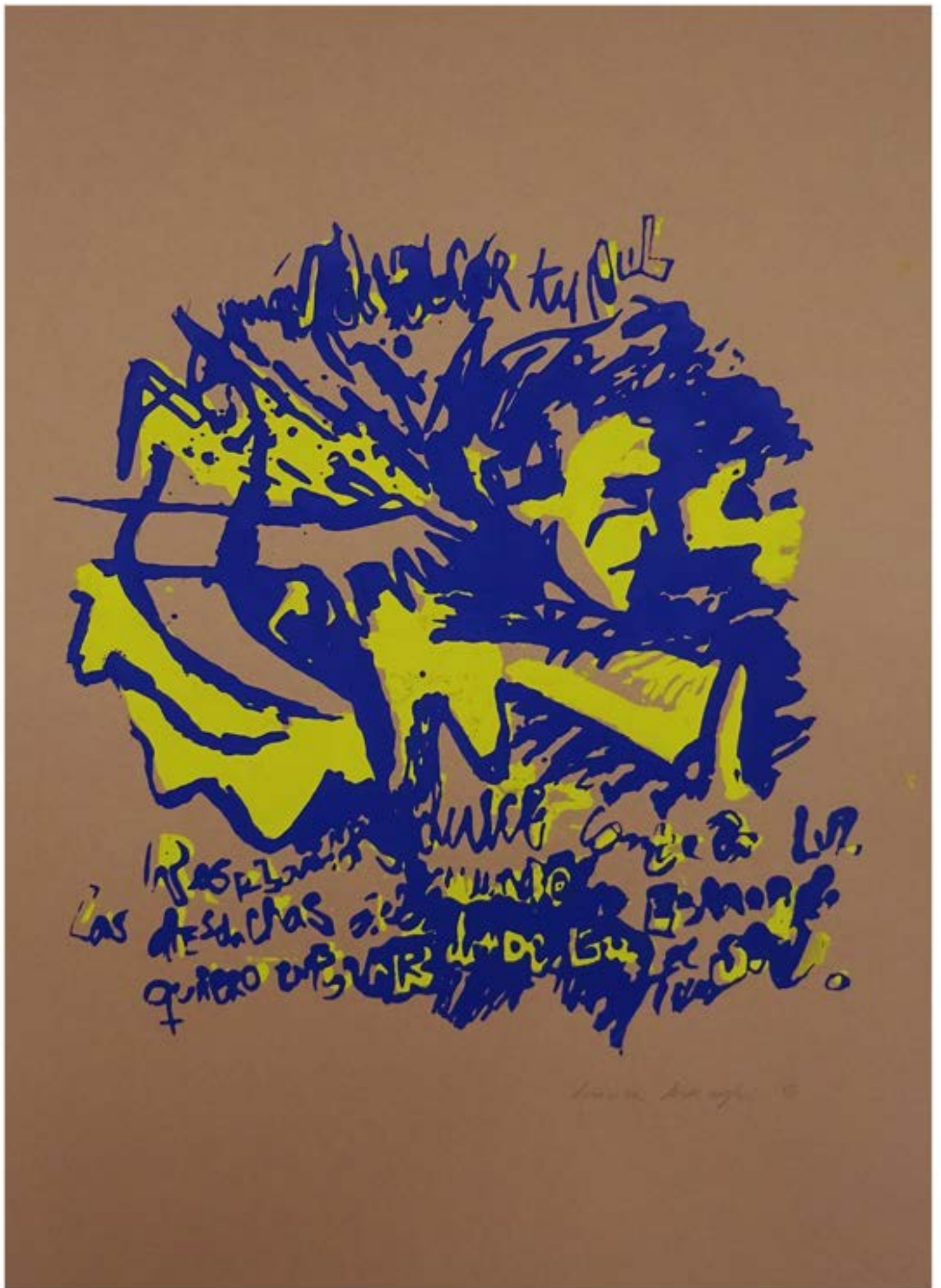


Jimena Garese 1990





Alfredo Plat



Las desechables
quiero un mundo
donde la gente
se sienta bien.

Verónica Ardenghi



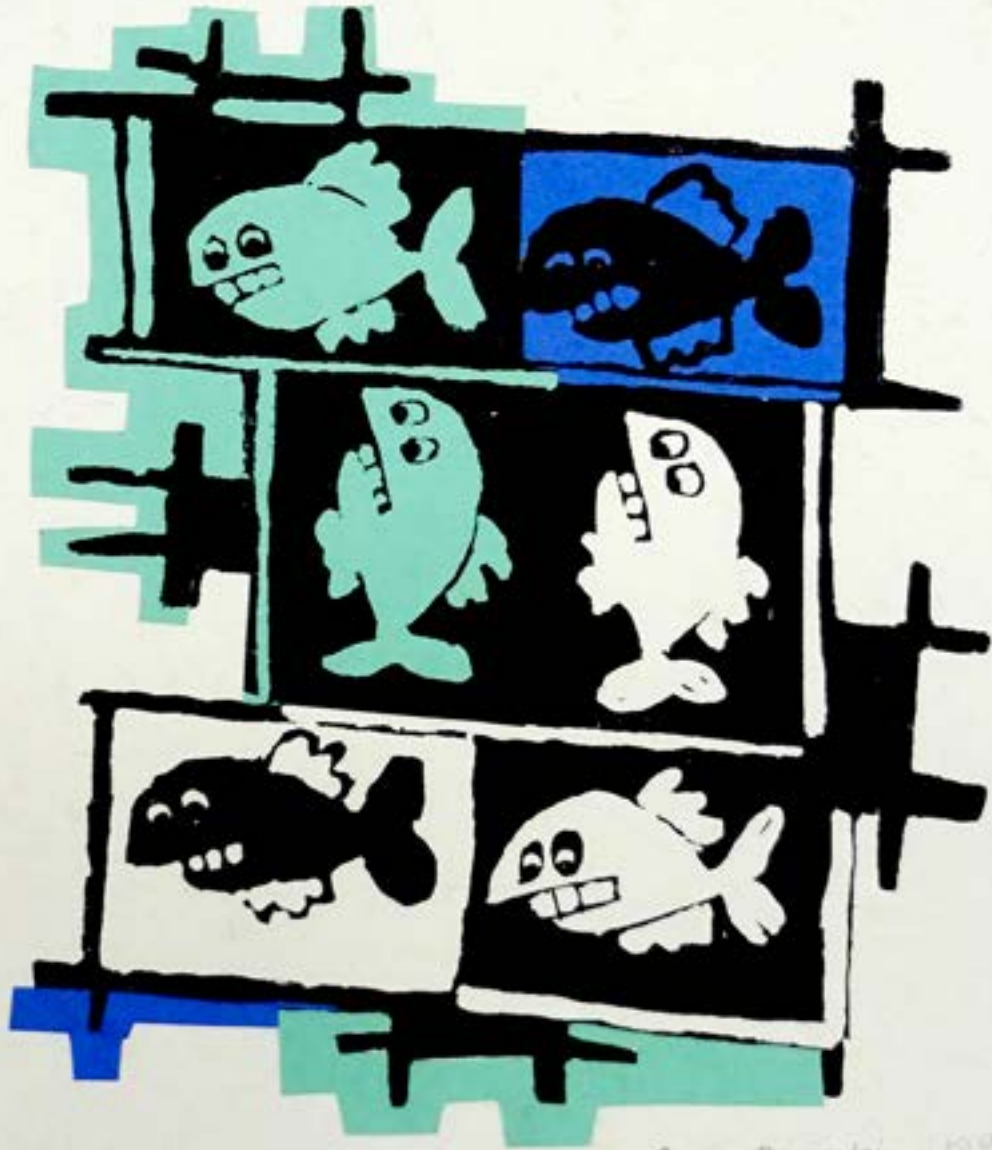
Estimada familia de Celeste Santillán y Julia Felaistwgui - Buenos Aires



SANDRINA GALABI '98



Carolina Fiottega 60 P 1999



Cintia Bergesstein 1999



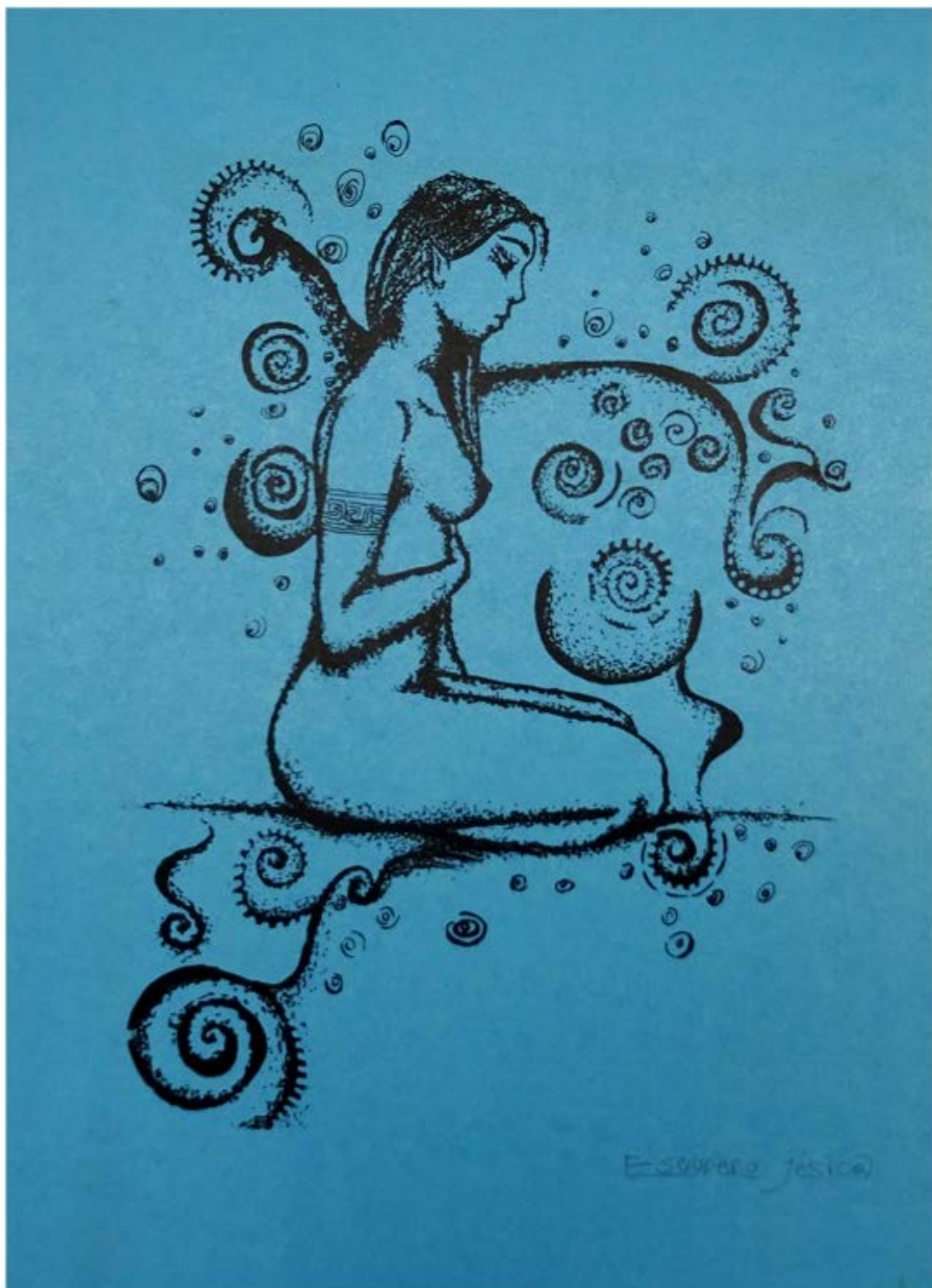


Clarisa 6/10/99





Florencia Zaslavsky, 2000



Escudero Jéssica



2000 María de la Paz Nessi



Pablo Pulice. 2011 - 2001





Julieta Punte 2003



2004 Valentino Tettamanti



Bustamante Agustina 2006



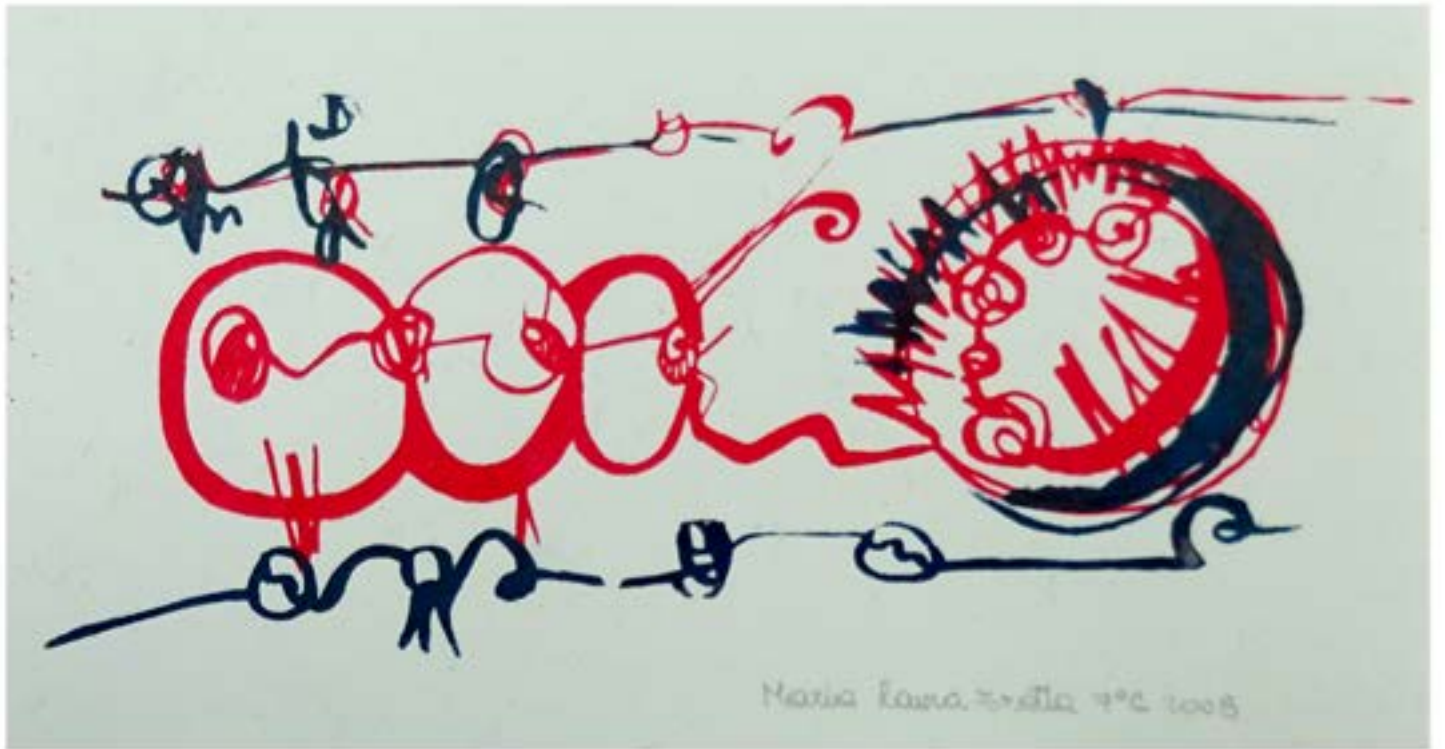
Muriel Lamarque 2006





SERIARAFIA (DICCIONARIO)

Luisina Fucile 62 '02





Andradá Gonzalo G-A
2009



Ana Kancepolsky 6^o 2010



Tettamanti, A. 2010



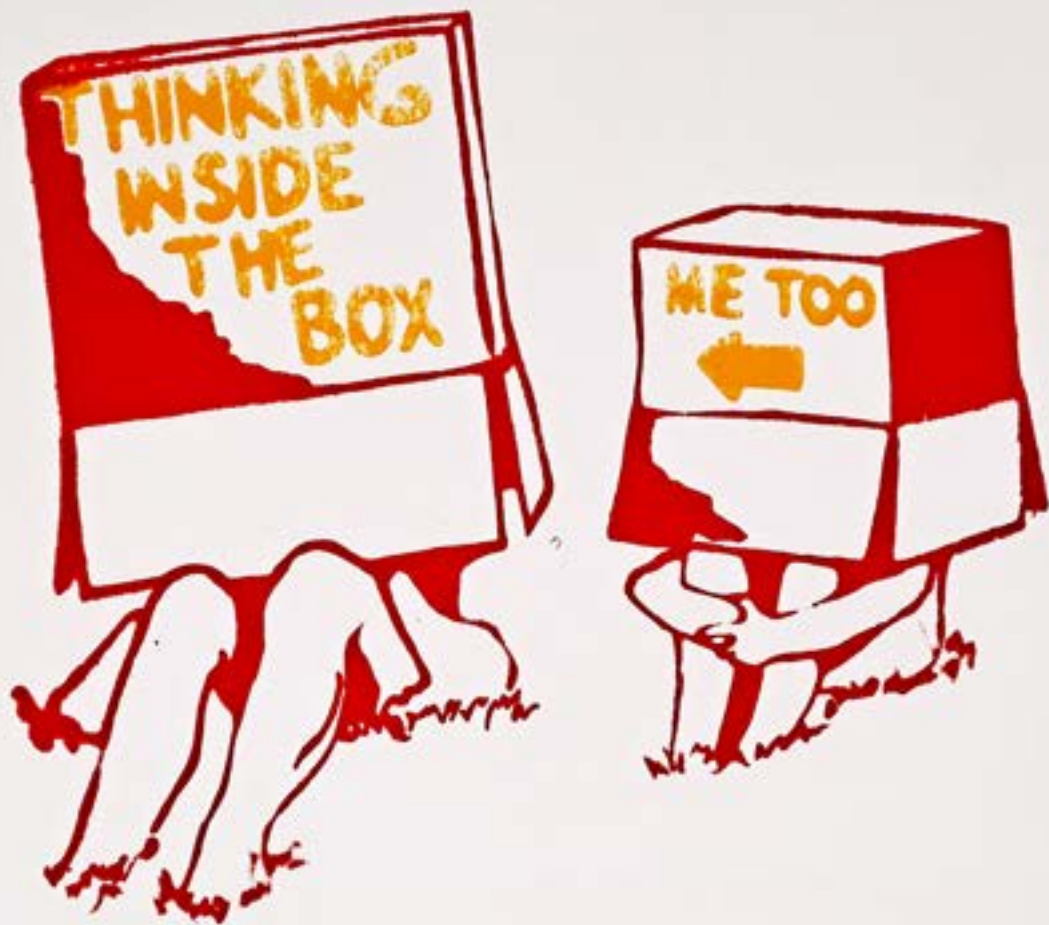


Ignacio Canales - 6º 2010





Maria Sofia Manassero 6 A' 10'



Sarah Jones - 6th 2010



Vera Mendel . 6^o 2010



Ana Bianca Rómulo 6°C 2011



CASAS '11

ARE YOU EXPERIENCED



Diego Block - 6° 2011



Sofia Barletta .6° - 2011



Sofia Barletta 2011



Alejo Llamas 2011



Ana Blanca Rómulo 2011

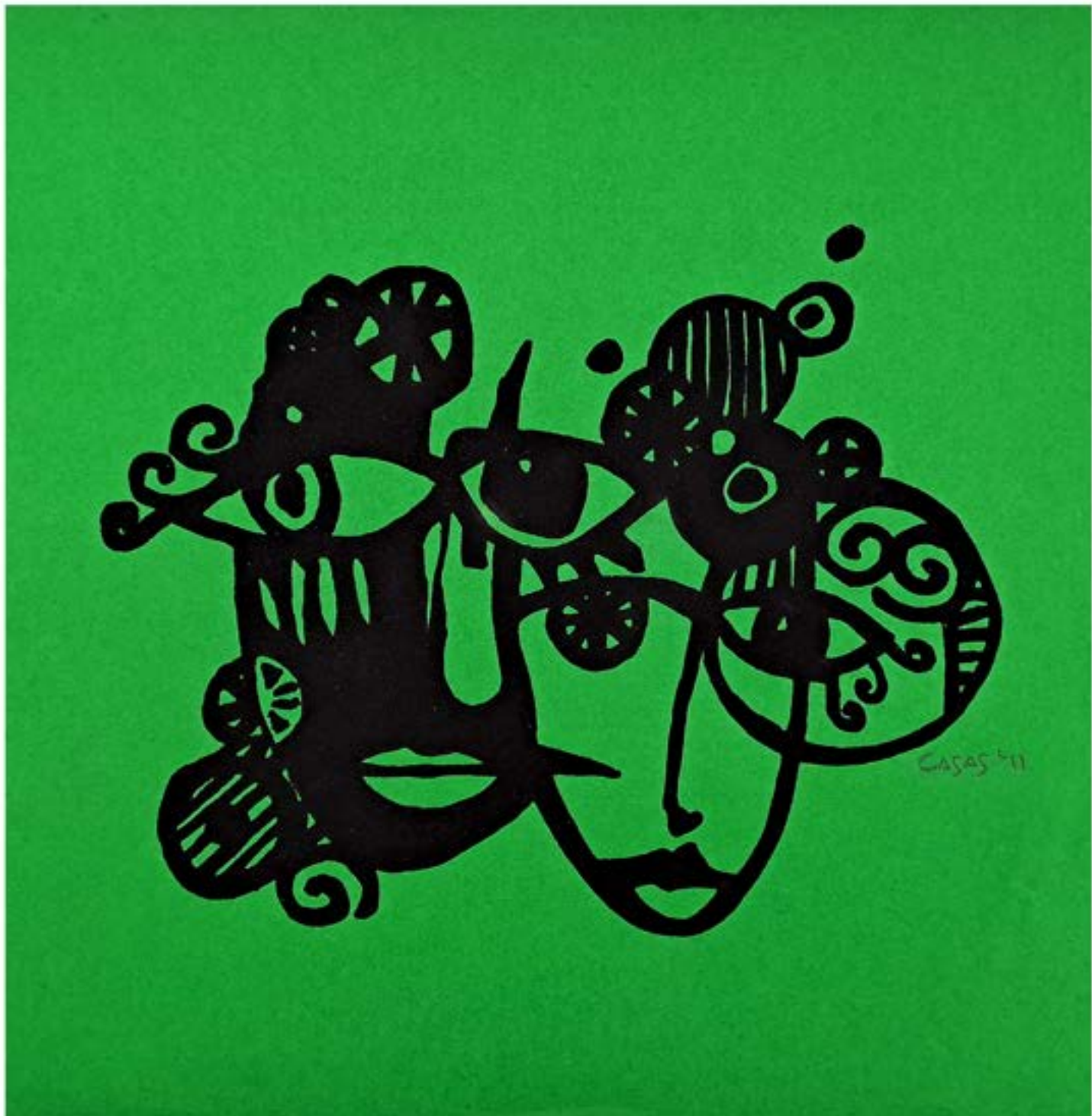


AMMIV.

AVZ
2011



BÁRBARA DELLE DONNE 2011









gastón P. 2011





Lucía Rodríguez Sonilla 5ºA 2011



Busquets Lucrecia 2011



Sharry Pedro 2011



simón arens 2011





Camila Colavita 6^o 2012



Delfina Quiñones 2012



OPEN MIND

Guillermina Poggio 6" 2012



Lucía Farías 6ºA 2012



Lucía Malacalza 6º año 2012



VALEN
TOMA

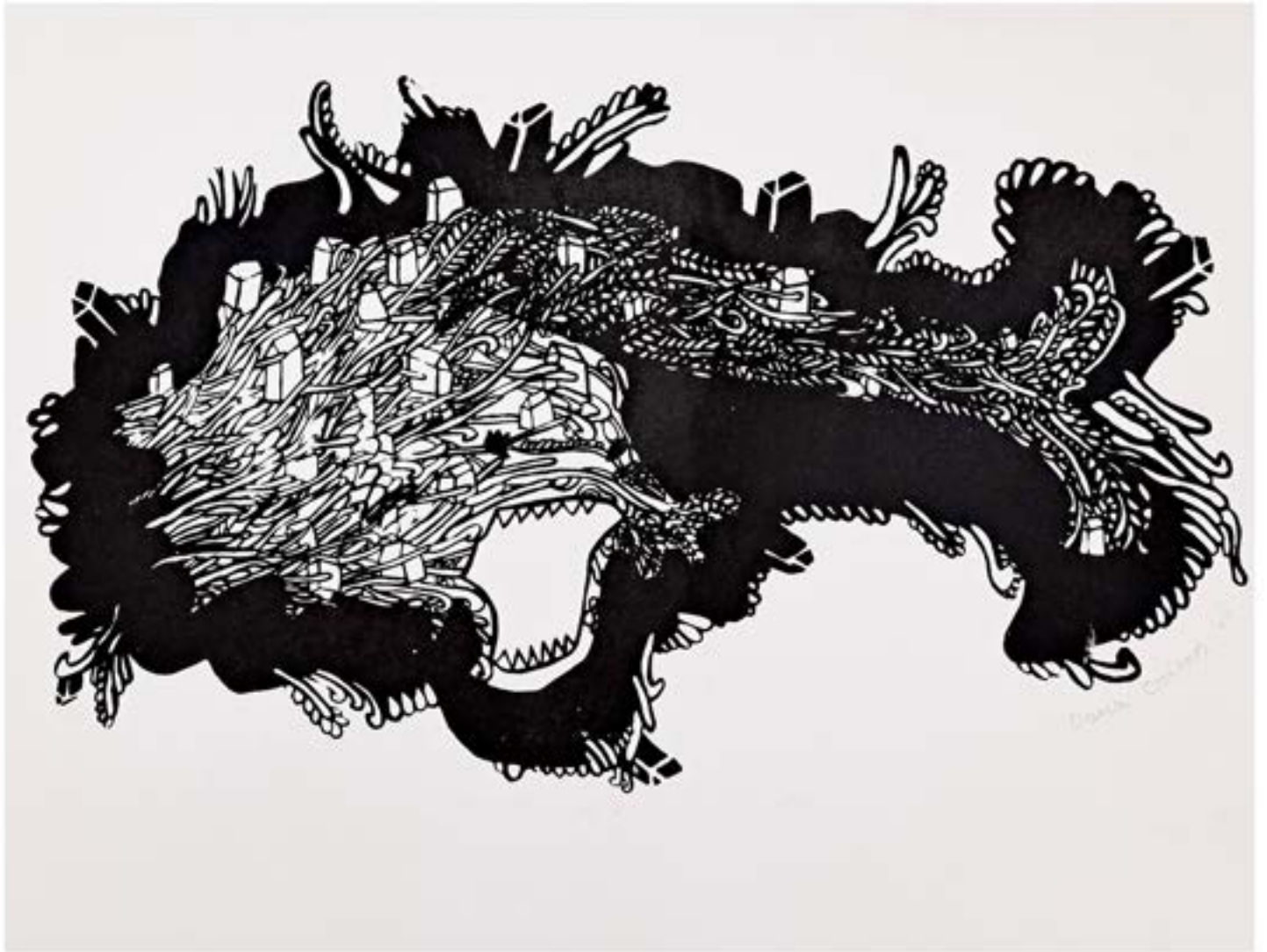
Campbell's

SOUP

Valentin O. Gilitchensky 2012



Acqua 2012





Gómez Emilia
2012

Gómez Emilia
2012



IRON MAIDEN



G. E. Gastón Otero '12





Melisa Taylor 2012







Ana Clara Reihadt 2013



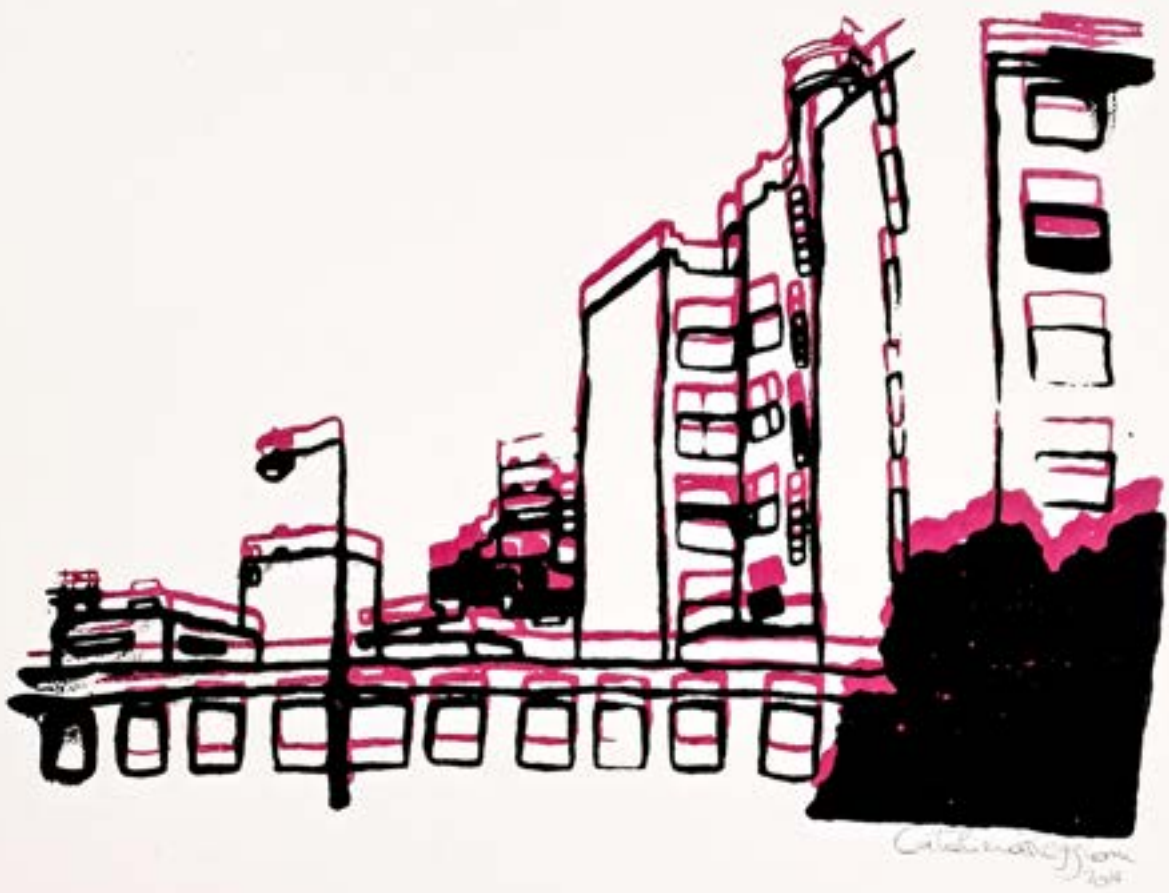
Felipe Russo
2013





Melina León . 2013







G. CARRIÓN
2014



1/5

Lorente 2014



ماركوس سيجوريلي



Pulice 2014







Barbero #6

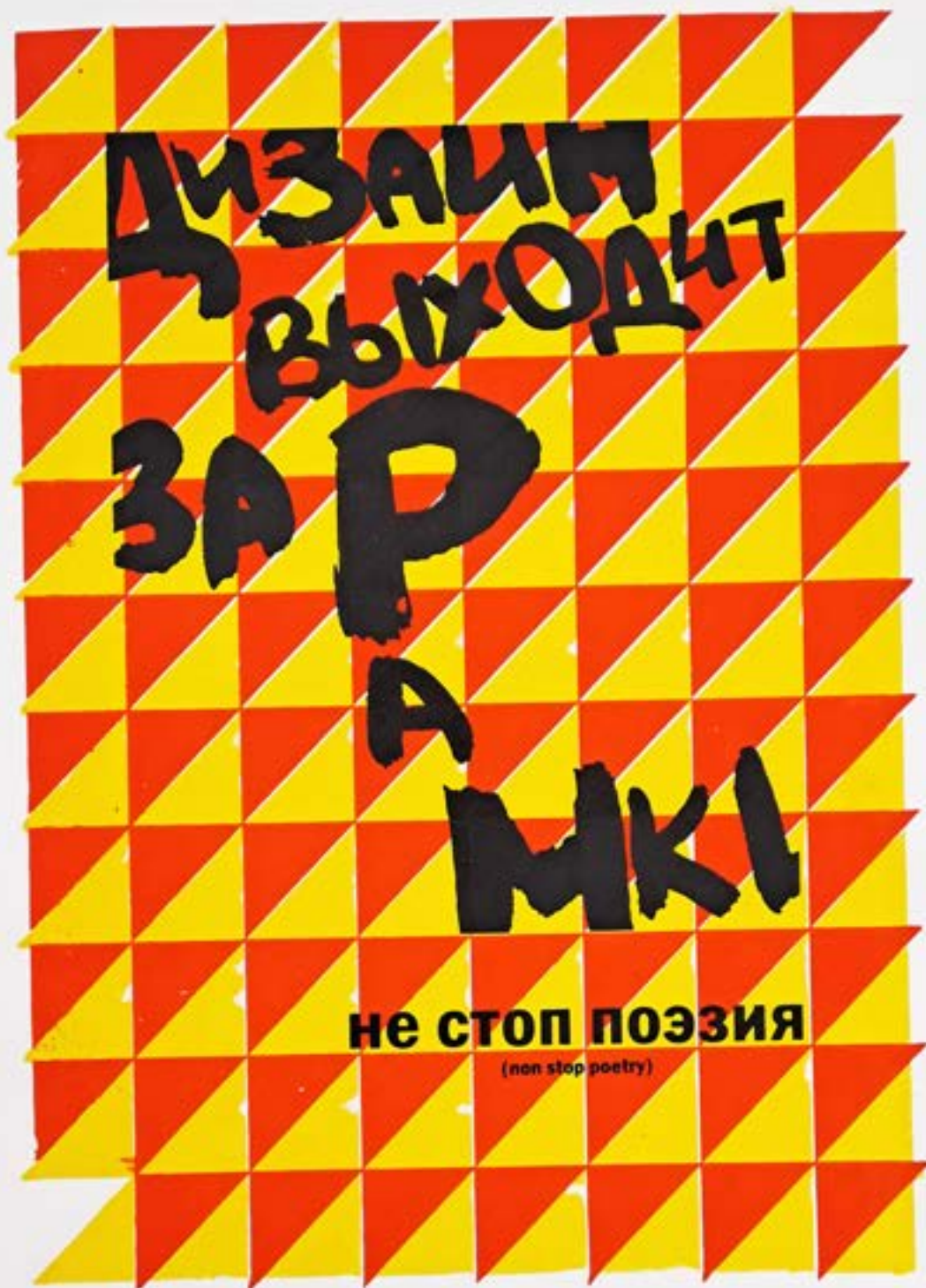




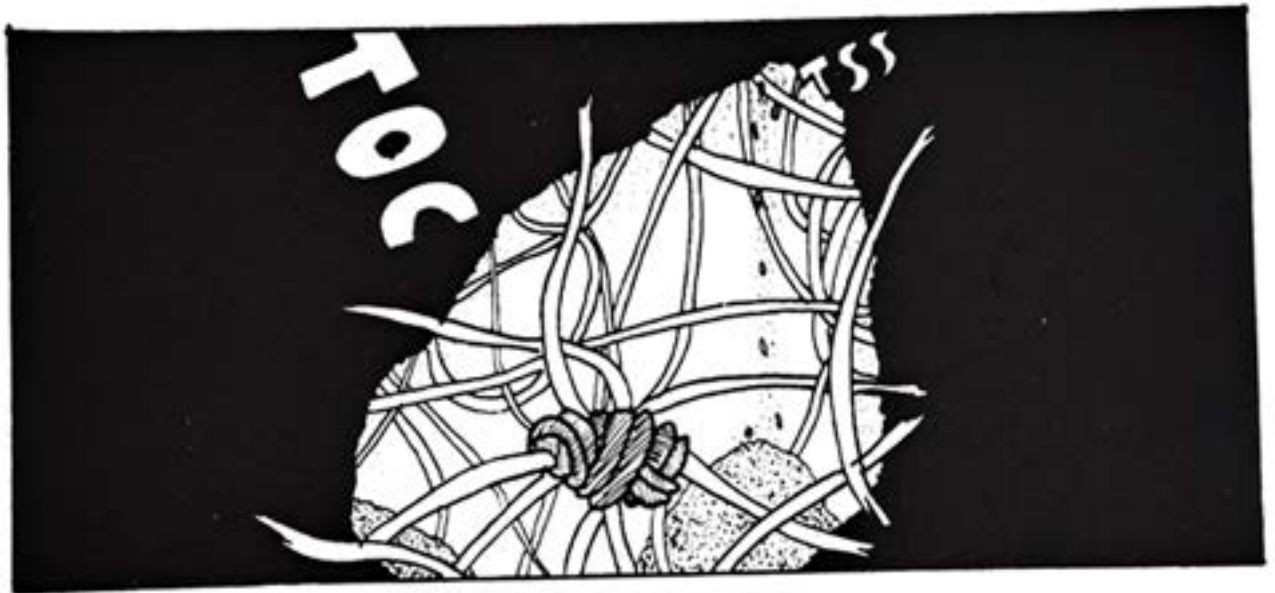


Juan Manuel Paez Laso 19

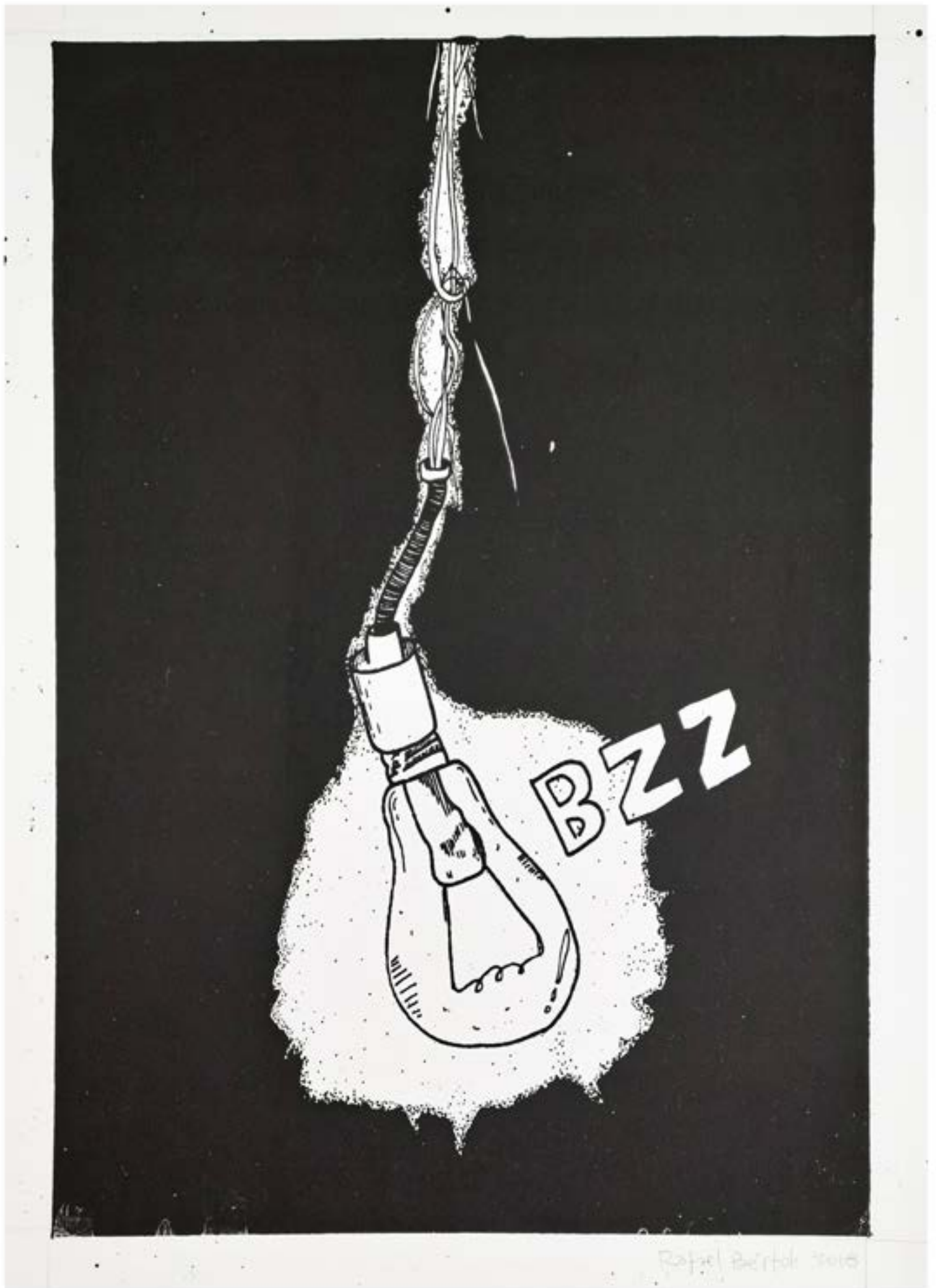




Romagnoli Nicolas
2018



2018 Rafael Bértoli



Rafael Bértoli 2018



WATERCOLOR ON PAPER 2018

TIEMPO
TIEMPO
TIEMPO
TIEMPO
TIEMPO
TIEMPO
TIEMPO
TIEMPO
TIEMPO



CANDELA 149

TIEMPO
TIEMPO
TIEMPO
TIEMPO
TIEMPO
TIEMPO
TIEMPO
TIEMPO
TIEMPO
TIEMPO
TIEMPO

QUIERO

CANDELA 19

vuelven

los descuidos insistentes

de negar fragilidad



Emilia Ferrero 19'



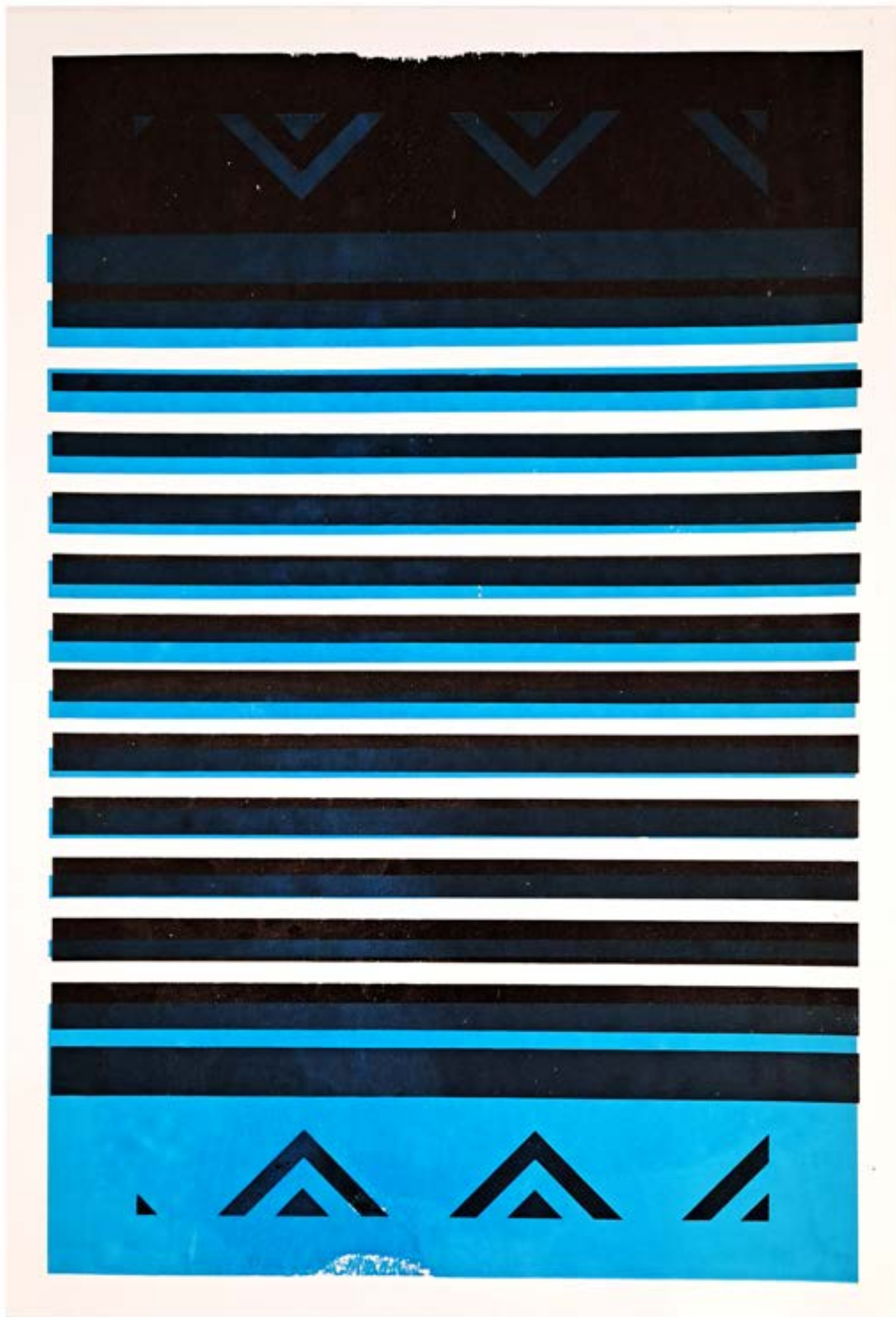
EMÍLIA FERRERO 19'



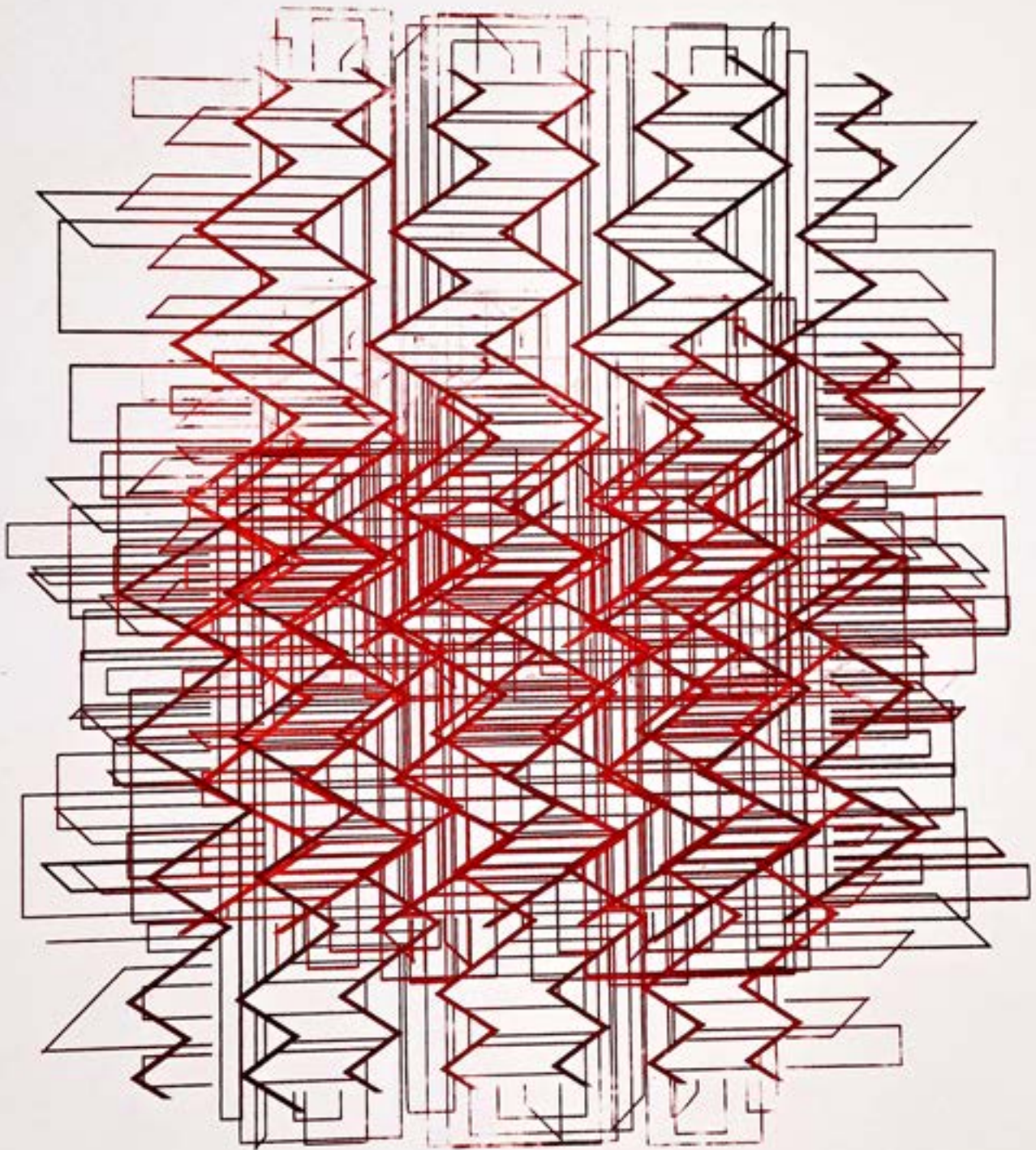












SOMOS EL ENEMIGO



SOMOS EL ENEMIGO





DE LO



ESENCIAL

WE SE
PREYDA



PAULINA BAHILEZ 2019

KE SE
PRENDA



PAULINA BAHILEZ 2019





Bernardo Toledo 2019



#1 La razón no comprende la inevitabilidad de la dominación del orden primitivo de la naturaleza entonces crea una máquina a su semejanza autoproclamándose omnipotente

LA PLATA - RICCI 2019



ALIENACIÓN

#1 La razón no comprende la inviabilidad de la dominación del orden primitivo de la naturaleza entonces crea una máquina a su semejanza autoproclamándose omnipotente

LA PLATA - RICCI 2019



ALIENACION

#1 La razón no comprende la inviabilidad de la dominación del orden primitivo de la naturaleza entonces crea una máquina a su semejanza autoproclamándose omnipotente

LA PLATA - RICCI 2019



ALIENACIÓN

#1 La razón no comprende la inviabilidad de la dominación del orden primitivo de la naturaleza entonces crea una máquina a su semejanza auto proclamándose omnipotente

LA PLACA - RICCI 2019



VALOR

PARA

ENCONTRARSE













СТРОИТЕЛЬСТВО НОВОЙ АТОМНОЙ ЭЛЕКТРОСТАНЦИИ



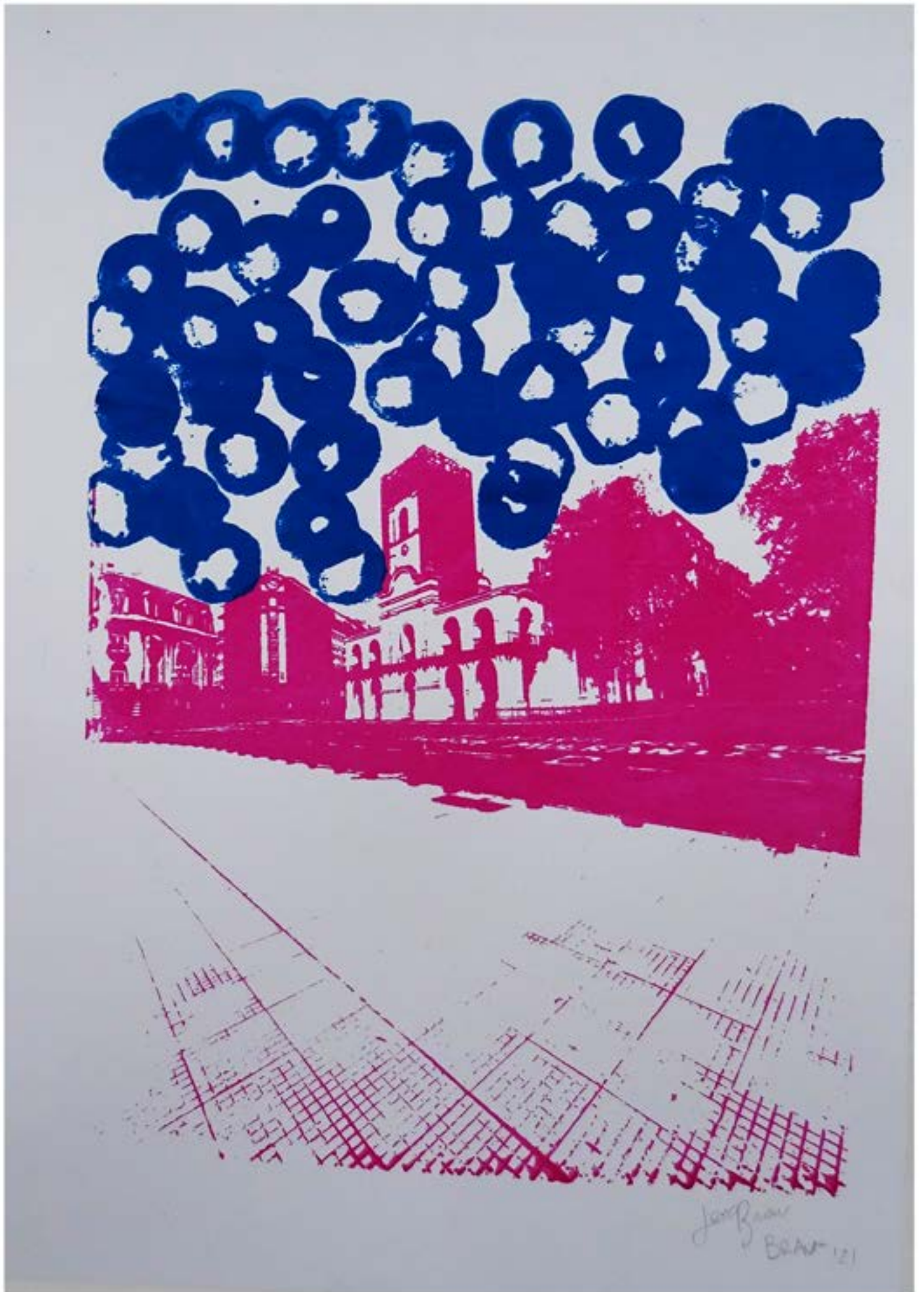


Ciro Minardi 2021 61e³





JUANA ARIZTIMUÑO
'34 6¹⁰⁹



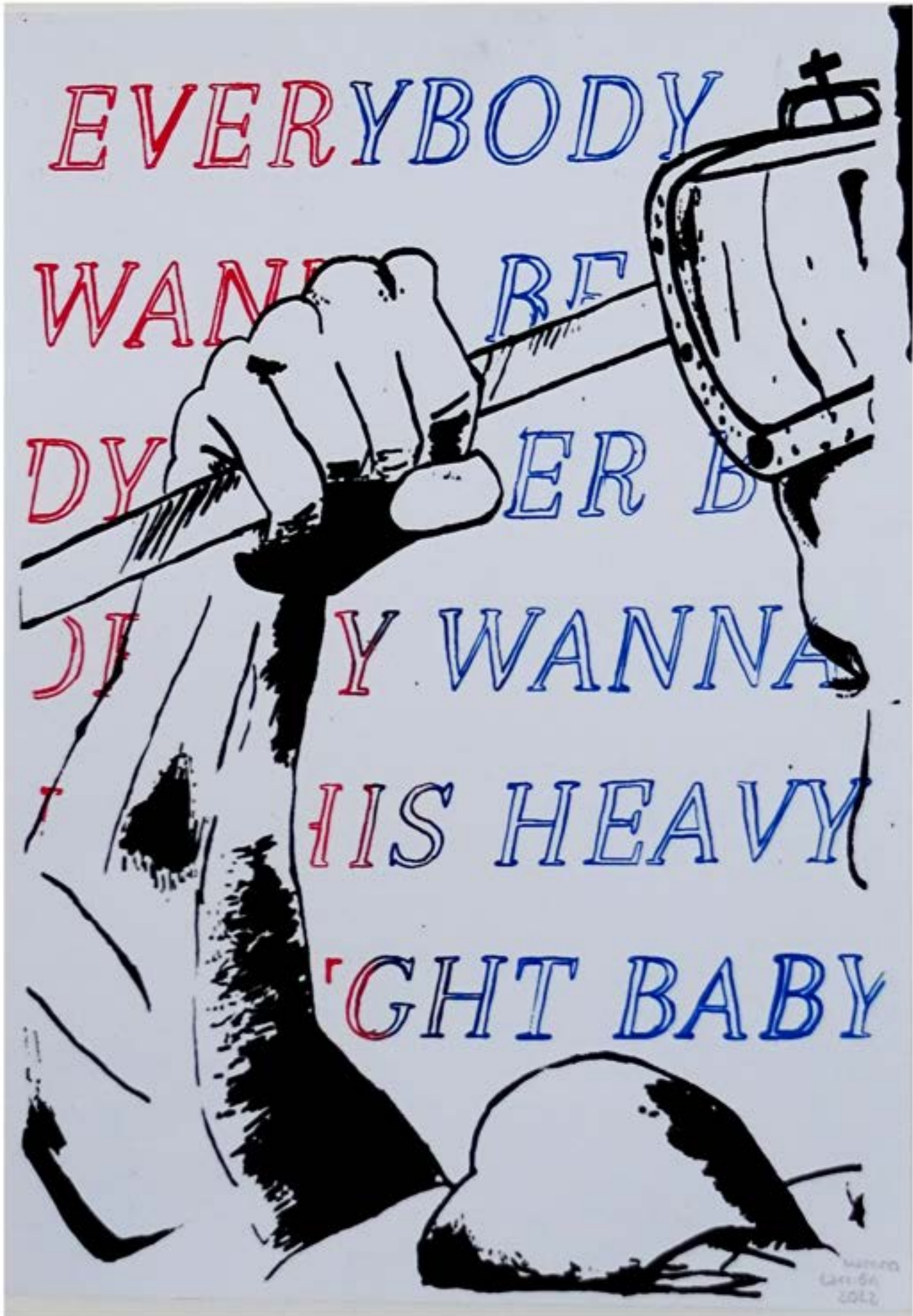




Guadalupe Zambrano
2021



Luz Iriarte '22



Martino
Carrion
2022





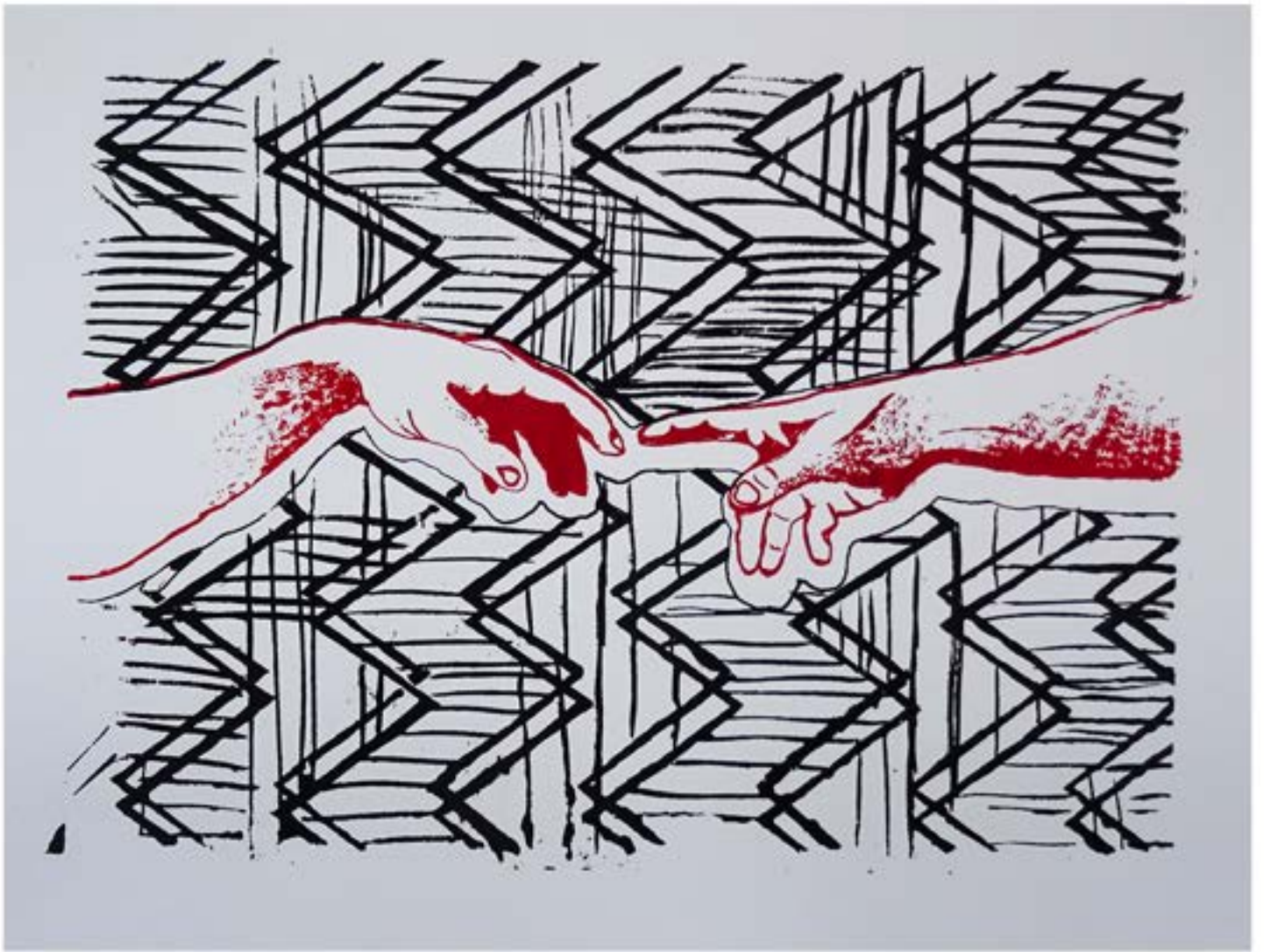
Rosario Álvarez Luna 2022



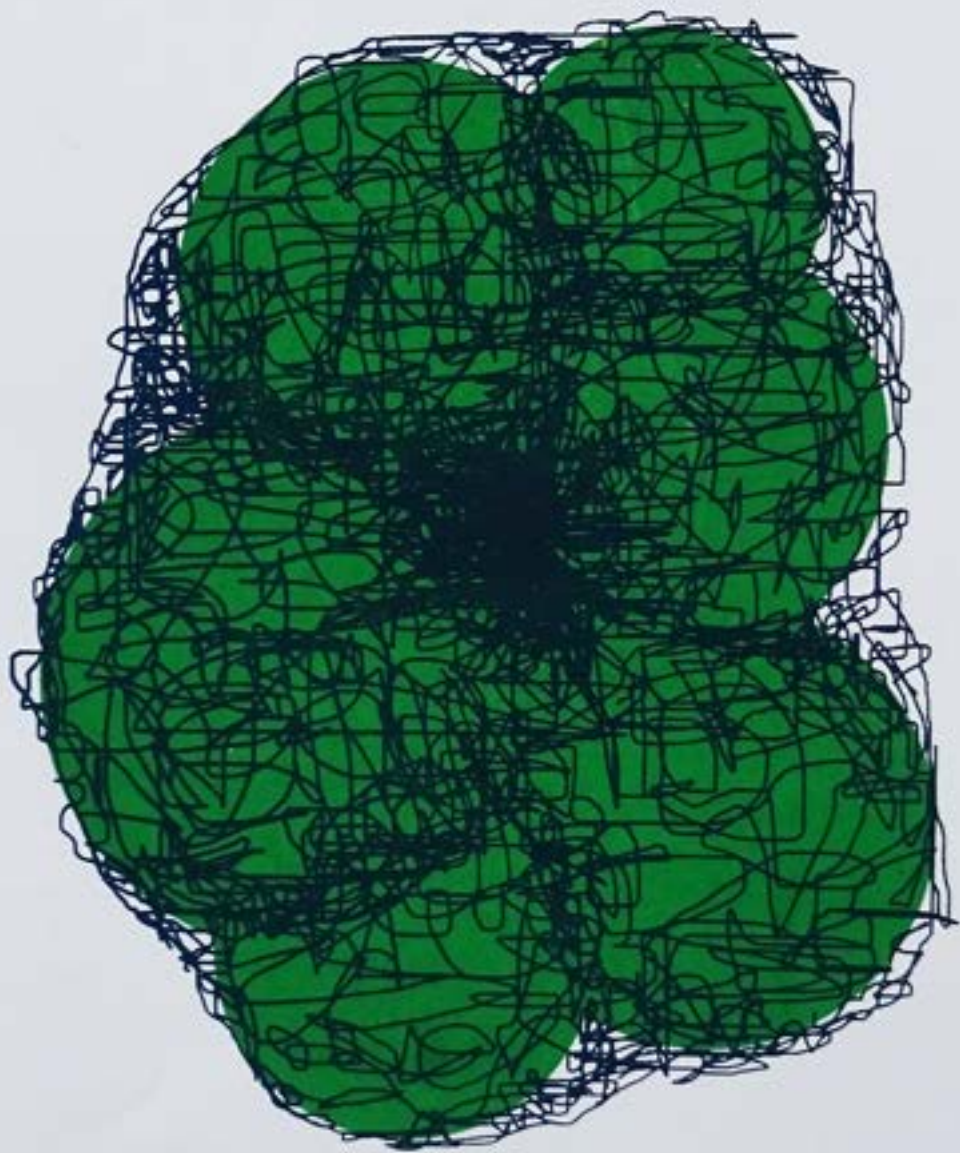
Rosario Álvarez Luna 2022



June
2023







Isabel Rodriguez 2023.



Isabella Briamonte 2023







Martin Zualet 6^{to} 2023

oculta la voz y ademas vos quieres ser

porque es entonces cuando las horas

BAJAN

ya mas, loco

tengo

TIEMPO

para
saber

si
lo que

SUENO

es dia es vivir sin ser, la noche es
concluye en otros momentos
la noche es







Sofia Mendizabal
(2023)







**DIME DE LO QUE
PRESUME' Y TE
SIRLAMO'**

F. OJEDA 2024









Catálogo de Optativa Serigrafía en papel y remeras

Taller de Grabado- Norma Posca
Bachillerato de Bellas Artes - UNLP
(1990-2025)

BBA

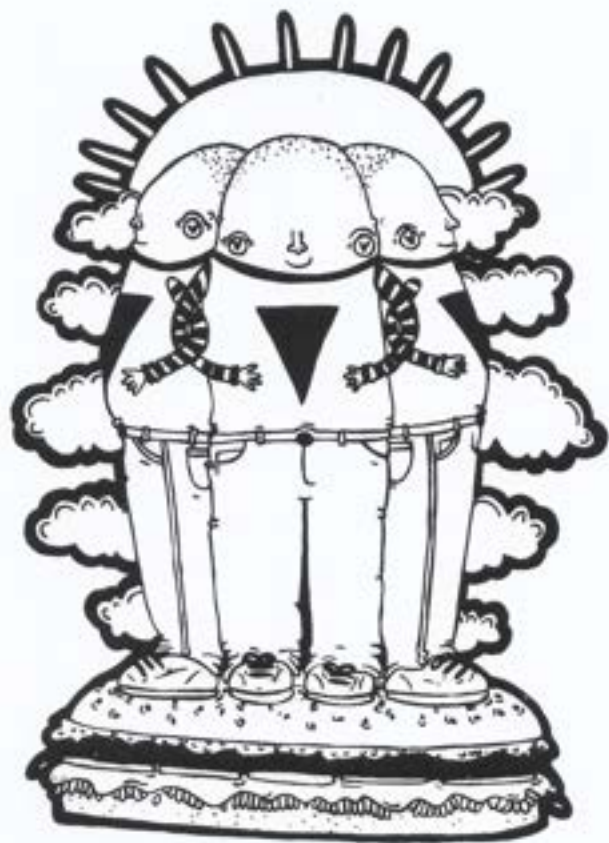




Este archivo está compuesto por impresiones realizadas por estudiantes de 5to y 6to año de Discursos Visuales y Musicales, es una experiencia cuatrimestral















Tu sonna que moi je n'en
pensai que toi...

les parapluies de cherbourg

musique de
Michel Legrand

mais je sais que toi tu me
attendras...

--je ne te quitterai pas...

un film de
Jacques Demy

--je l'aimerais jusqu'à la
fin de ma vie...



Urifaca - 1980 - 1981



Nicolae
Chompu
179



B. H. Meyer 1974



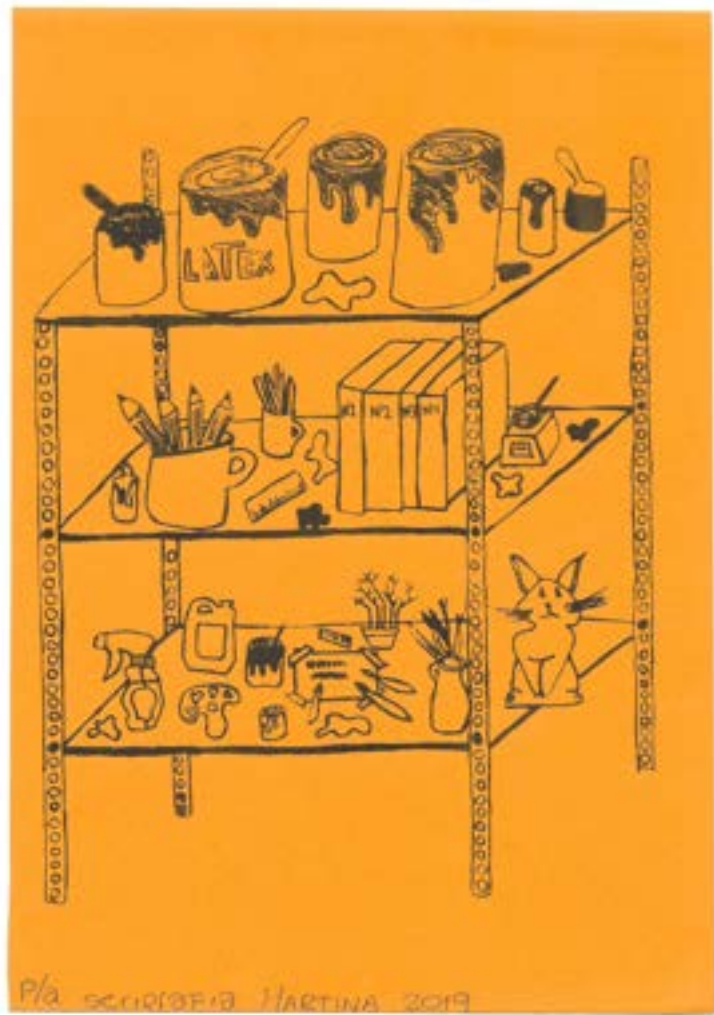
LOWE
1974











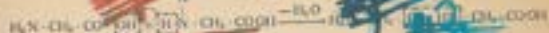


FORMACIÓN DE PEPTIDOS

El grupo carbonilo de una molécula de un aminoácido puede unirse con el grupo amino de otra molécula con eliminación de agua.

La sustancia resultante, cuando los que se unen son ácidos aminoalifáticos, recibe el nombre de péptido y la unión se denomina unión peptídica.

Ejemplos:



Los péptidos más sencillos que se conocen son el tripeptido, cuando entran tres aminoácidos, como el ácido dipeptídico, cuando entran dos aminoácidos, como el ácido aspártico, y el ácido glutámico, e incluso el ácido aminoacético.

Los péptidos pueden tener semejanzas a los azúcares, cuando se encuentran por sus grupos y, por ejemplo, el ácido glutámico, que puede ser considerado de un tipo de azúcar independiente, serina.

Los péptidos pueden ser de gran importancia biológica y fisiológica, como los péptidos de acción hormonal, los péptidos de acción enzimática y los péptidos de acción tóxica.

La agrupación de aminoácidos en péptidos, a veces, altera algunas de sus propiedades físicas y químicas.

Los péptidos pueden ser de gran importancia biológica y fisiológica, como los péptidos de acción hormonal, los péptidos de acción enzimática y los péptidos de acción tóxica.

DE LOS AMINOÁCIDOS

La nutrición de los organismos en las plantas de los que se separan los aminoácidos.

Se forman algunos aminoácidos por fotosíntesis y algunos otros por la acción de la luz.

Las plantas sintetizan aminoácidos a partir de nitrógeno inorgánico y carbohidratos y luego convertidos en proteínas.

Las animales no tienen el poder de sintetizar algunos aminoácidos, pero refieren a los proteínas vegetales y los de otros animales convirtiéndolos en proteínas.

Algunos aminoácidos se sintetizan en los animales para la vida. La síntesis de aminoácidos en la dieta conduce a modificaciones de carácter. Los aminoácidos indispensables son aquellos que el organismo humano no

Los aminoácidos que se encuentran en las plantas de los que se separan los aminoácidos.

Se forman algunos aminoácidos por fotosíntesis y algunos otros por la acción de la luz.

Las plantas sintetizan aminoácidos a partir de nitrógeno inorgánico y carbohidratos y luego convertidos en proteínas.

Las animales no tienen el poder de sintetizar algunos aminoácidos, pero refieren a los proteínas vegetales y los de otros animales convirtiéndolos en proteínas.

Algunos aminoácidos se sintetizan en los animales para la vida. La síntesis de aminoácidos en la dieta conduce a modificaciones de carácter. Los aminoácidos indispensables son aquellos que el organismo humano no

Carbono - Hidrógeno - Oxígeno - Nitrógeno - Azufre - Fósforo - Calcio - Magnesio - Sodio - Potasio - Cloro - Yodo - Azufre - Boro - Fierro

B I C Y C I E

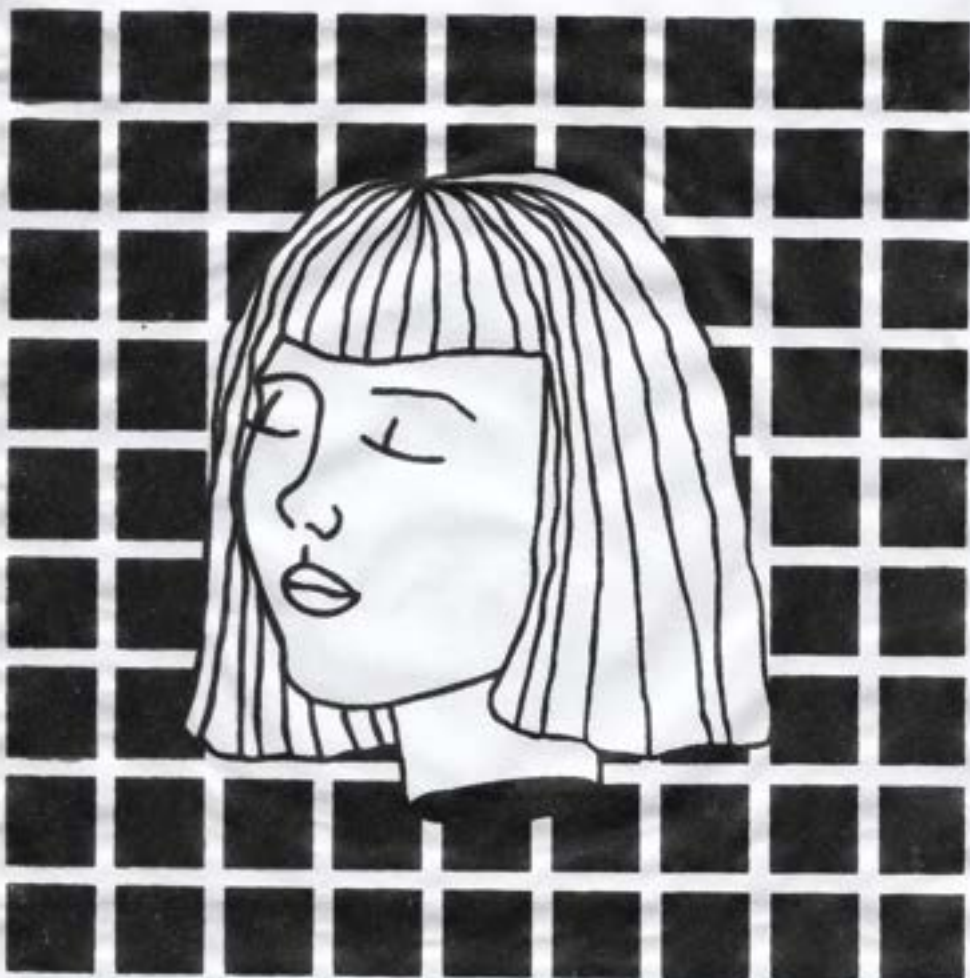


C I U b



En el caso de la presente
 el objeto es dar a conocer que se
 han publicado los libros siguientes:
 1.º "El arte de la cocina" de J. M. de
 la Cruz, 1.º tomo, 1.º tomo, 1.º tomo,
 2.º tomo, 3.º tomo, 4.º tomo, 5.º tomo,
 6.º tomo, 7.º tomo, 8.º tomo, 9.º tomo,
 10.º tomo, 11.º tomo, 12.º tomo, 13.º tomo,
 14.º tomo, 15.º tomo, 16.º tomo, 17.º tomo,
 18.º tomo, 19.º tomo, 20.º tomo, 21.º tomo,
 22.º tomo, 23.º tomo, 24.º tomo, 25.º tomo,
 26.º tomo, 27.º tomo, 28.º tomo, 29.º tomo,
 30.º tomo, 31.º tomo, 32.º tomo, 33.º tomo,
 34.º tomo, 35.º tomo, 36.º tomo, 37.º tomo,
 38.º tomo, 39.º tomo, 40.º tomo, 41.º tomo,
 42.º tomo, 43.º tomo, 44.º tomo, 45.º tomo,
 46.º tomo, 47.º tomo, 48.º tomo, 49.º tomo,
 50.º tomo, 51.º tomo, 52.º tomo, 53.º tomo,
 54.º tomo, 55.º tomo, 56.º tomo, 57.º tomo,
 58.º tomo, 59.º tomo, 60.º tomo, 61.º tomo,
 62.º tomo, 63.º tomo, 64.º tomo, 65.º tomo,
 66.º tomo, 67.º tomo, 68.º tomo, 69.º tomo,
 70.º tomo, 71.º tomo, 72.º tomo, 73.º tomo,
 74.º tomo, 75.º tomo, 76.º tomo, 77.º tomo,
 78.º tomo, 79.º tomo, 80.º tomo, 81.º tomo,
 82.º tomo, 83.º tomo, 84.º tomo, 85.º tomo,
 86.º tomo, 87.º tomo, 88.º tomo, 89.º tomo,
 90.º tomo, 91.º tomo, 92.º tomo, 93.º tomo,
 94.º tomo, 95.º tomo, 96.º tomo, 97.º tomo,
 98.º tomo, 99.º tomo, 100.º tomo.













NO SE SIENTE REAL

Olivia Belén







SOS
la piedra
con la que
construiremos
el diamante
más hermoso.







LUIS ALBERTO
SINETRA



UN
ALMA
DE
DIAMANTE

NM
NICOLÁS
MARTÍNEZ
6/10/2013







WE'RE NOT

THE SAME



Uma Paço 2022



ISABELLA POSSI
2022



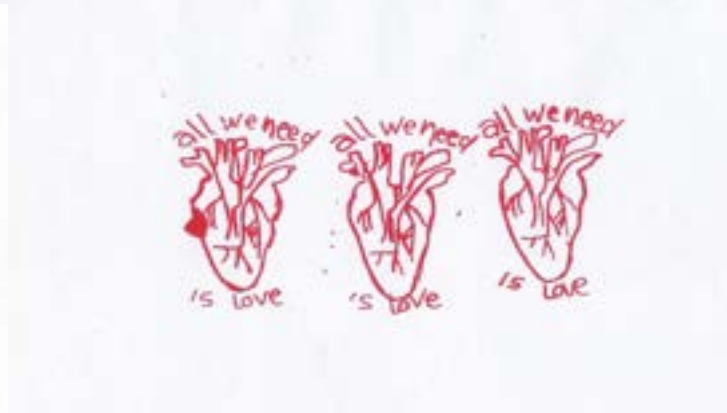
MARIA 2022
TOURNIER



Isabella Brionoffe 5e
2022



David Fowles
1972





FELIPE ARBIZU
2022

EMA Grigioni 2022



Atención



El 20 de octubre de 1983 se celebró el primer día de la semana laboral de 40 horas en el país. Este día se celebró en todo el mundo.

Cito Capitan-Lafarge S.p.A. 11
Crist S.p.A. 107
PM Formati S.p.A. 107

Construction
mp
830



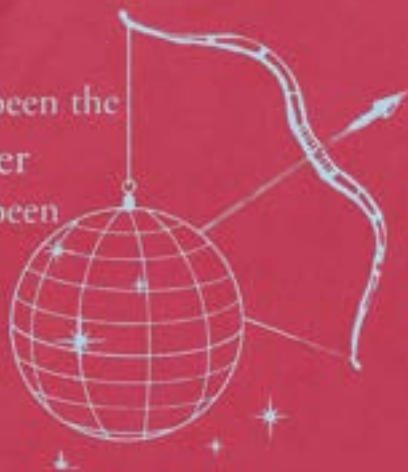








i've been the
archer
i've been
the
pray



Έχεις χάσει

we were both to make history







JOACO



Murazulu 16' 2021

BOYGENIUS

Always an



ringel never a god

no dudo
que lo nuestro
tiene *magia*



Por favor



ONE DIRECTION



25



25



BOYGENIUS

Always on



Angel never a god

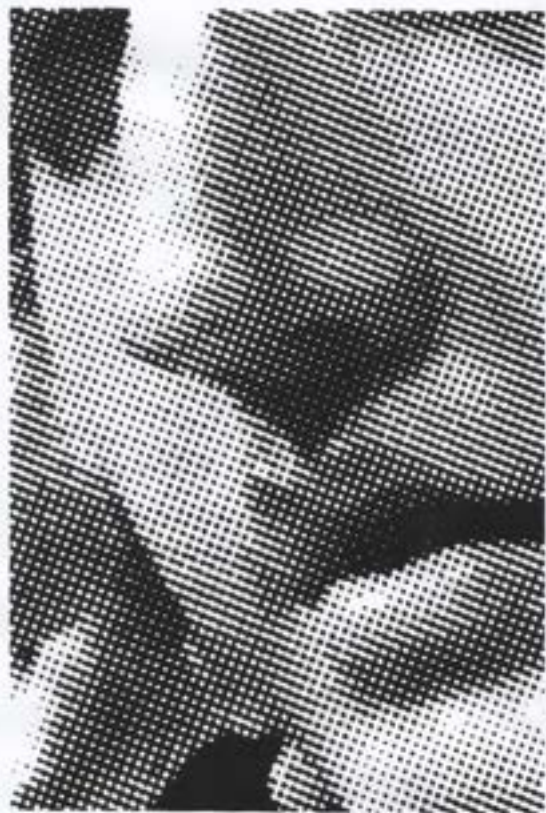


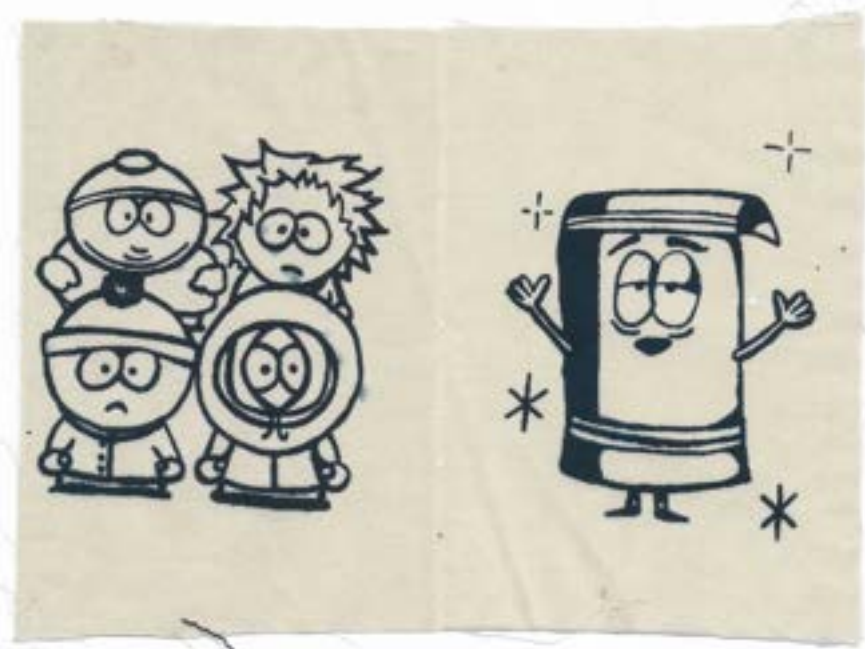
MIVALL

CAPTAIN
BETO









QUE NOCHE MAS PERFECTA
LOS DISCOS LAS ESTRELLAS
LAPLATA









21st
CENTURY
SICKS

What? Like,
it's hard? It's

2008's
easy




M

i swear i
don't love
the drama
it loves me



Melissa HPA
2005

LONELY



CLUB

Rudyard Kipling
1902







Olivia Campion - 2010









BIOLOGIA

La tecnología de avanzada desarrolla actualmente ropas que curan, que escuchan, que nos localizan y que nos protegen. Hoy, la ciencia le ende el paso a la belleza de la practicidad.

BIENESTAR, PROTECCIÓN, CUIDADO, CALIDAD, INNOVACIÓN, SOSTENIBILIDAD, RESPONSABILIDAD Y CALIDAD son parte de las características esenciales de nuestros productos. Nos comprometemos a ser líderes en innovación y calidad, ofreciendo soluciones que mejoran la vida de nuestros clientes. Nuestra filosofía se basa en la sostenibilidad y el respeto por el medio ambiente. Nos comprometemos a ser líderes en innovación y calidad, ofreciendo soluciones que mejoran la vida de nuestros clientes. Nuestra filosofía se basa en la sostenibilidad y el respeto por el medio ambiente.





22

MENS SANA IN
CORPORE SANO



ARE YOU AS STRONG
AS MOUSTACHIO?
PROVE IT!



ESTAMOS TODOS
UNIDOS
EN
LIBERTAD





Franco
Lanza



extra virtualidad (2020)



prototipos digitales



BBA
UNLP



ANDO
BUSCANDO



¿QUE VIENE
DESPUES?





Candela Princi



Un miércoles de ceniza
Martina Amadeo



Enzo Digiano



Olivia Crespo Ciochias



Valta Domei
Valentina Sánchez



"Quando não souber o que pedir
Peça felicidade
Quando não souber o que doar
Doe sua metade
E depois
Vai sentir a energia
E satisfação de ver nascer um novo dia"

Luz Amendariz

¿Qué viene después? es el resultado del trabajo realizado por los estudiantes de 6to año de Grabado Bachillerato de Bellas Artes U.N.L.P. durante el aislamiento social preventivo obligatorio del año 2020.

Fue realizado colectivamente utilizando herramientas de comunicación digital a partir del desarrollo de proyectos personales que se reúnen en esta publicación.

Coordinado por Paula Giorgi y Agustina Girardi.



Camilo Castiglione



Post
Malena Galefano



El temor de la naturaleza
cuando se mueven sus elementos.

Valentina Esquivel



La llena de gracia
Athina Schmit



que son sang
ne sert plus
pour les prédictions d'un numéro
à la loterie
que son sang
ne sert plus
et c'est tout
tout tout tout
tout l'en tant
l'expression minimaliste
d'un je t'aime
ensaché à côté d'une barre
de céréales.

Camila Fink



Paraiso
Emilia Lezzano

¿Qué viene después?
¿Qué sigue detrás de algo tan inmenso?
¿Te hundas en libanad o te hundas en miedo?



Valentina Ortin



Ojos de mármol,
Incluso así se asoman
Bantos de seda,
Simón Rodríguez

Amanda Cozzuol



Lola Montovio



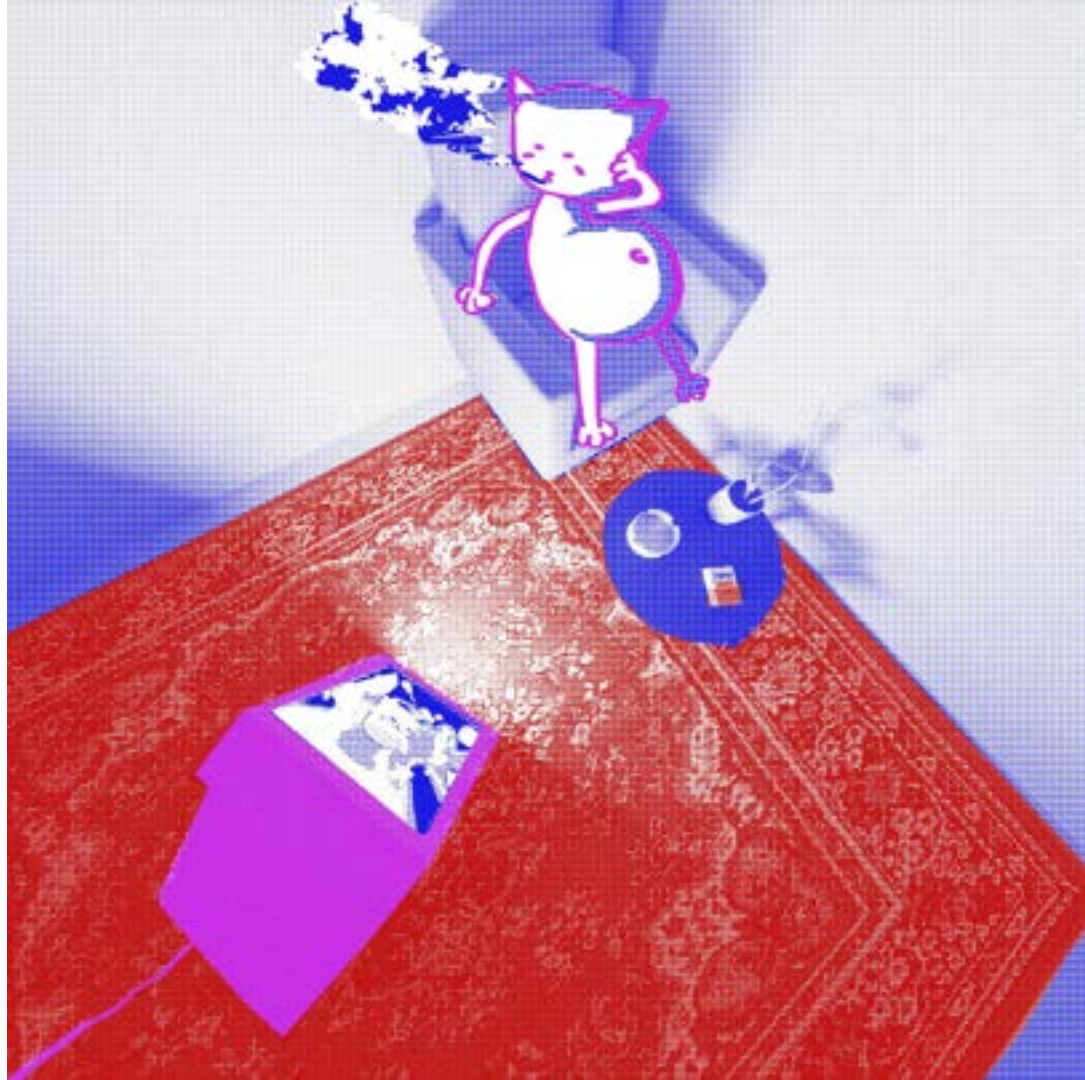
Atibando el camino
Abril Nourayan



Immaterial boys
de cualquier manera, en cualquier lugar,
cualquier persona, cualquier forma,
cualquier sentido.
Nada, y todo lo que quiero.

León Cozzuol





atis

bando el

camino











LO JUSTO PARA INTERPRETARME



QUE SU SANGRE YA
NO

SIRVE Y ESO
ES





